



Myrtille

N°6
02/06/2026



Animateur filière

Magalie LEON
CHLORIS ARBO
cmagalie@hotmail.com

Directeur de publication

Bernard LAYRE
Président de la Chambre
Régionale Nouvelle-Aquitaine
Boulevard des Arcades
87060 LIMOGES Cedex 2
accueil@na.chambagri.fr

Supervision

DRAAF
Service Régional
de l'Alimentation
Nouvelle-Aquitaine
22 Rue des Pénitents Blancs
87000 LIMOGES

La stratégie

écophyto 2030

Réduire et améliorer
l'utilisation des phytos

Reproduction intégrale
de ce bulletin autorisée.

Reproduction partielle autorisée
avec la mention « extrait du
bulletin de santé du végétal
Myrtille National
N°X du JJ/MM/AA »

Bulletin disponible sur bsv.na.chambagri.fr et sur le site de la DRAAF
draaf.nouvelle-aquitaine.agriculture.gouv.fr/Bulletin-de-sante-du-vegetal

Recevez le Bulletin de votre choix **GRATUITEMENT**
en cliquant sur [formulaire d'abonnement au BSV](#)

Ce qu'il faut retenir

Myrtille

- **Météo** : période humide cette semaine qui succède à de fortes chaleurs.
- **Stades phénologiques** : début de récolte dans le Sud-Ouest, grossissement du fruit dans les autres régions.
- **Drosophila suzukii** : premiers piégeages d'adultes, pas de dégâts sur fruits.
- **Maladies sur fruits** : Quelques présences de fruits moniliés ou avec botrytis. Risque de contaminations de fruits en fruits dans les grappes.
- **Chenilles** : Fin des dégâts.
- **Cochenilles** : Femelle en cours de ponte sous boucliers ancrés.
- **Cécidomyies** : Vol en cours, dégâts visibles.
- **Campagnols terrestres** : piégeage de rats taupiers et dégâts sur plants.
- **Autres ravageurs** : oiseaux, hannetons, cercops sanguinaires, pucerons, phyllobes.
- **Auxiliaires** : coccinelles, chrysopes, syrphes.
- **Mauvaises herbes** : envahissements des pieds par le liseron.

6 régions participent aux observations de parcelles : Nouvelle-Aquitaine, Sud Bretagne, Centre-Val de Loire, Grand Est, Bourgogne Franche Comté, Auvergne-Rhône-Alpes.



Myrtillier très chargé en fruits.
Grand-Est

31/06/2026

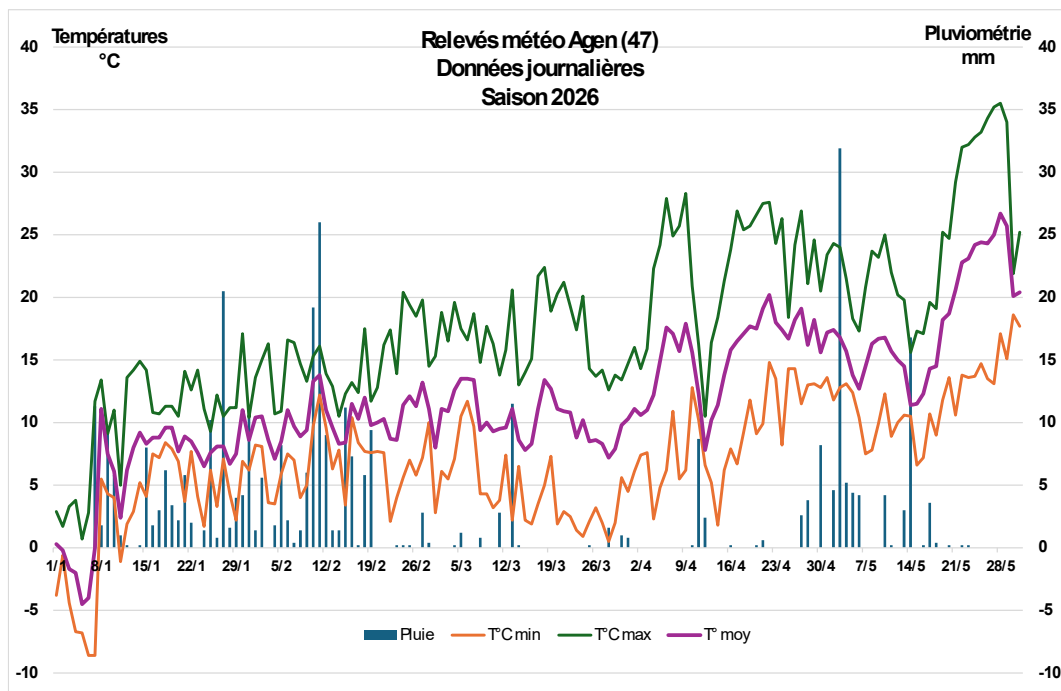
(Crédit Photo : C. Barbier –
Productrice)



• METEO

(Données météo issues de la Base de données Météo France (meteo.data.gouv.fr))

Exemple de relevés météo sur Agen



Les alternances de périodes sèches et chaudes avec des périodes plus froides et des pluies, parfois des orages de grêles, se succèdent. Les quinze derniers jours ont été marqués par des températures extrêmes pour la saison. Et depuis ce début de semaine des températures de saison et des pluies sont annoncées.

Pluviométrie par décade

Mois	Décade	Fontenoy Le Château (88)	Blois (41)	Auray (56)	Agen (47)	Angoulême (16)	Périgueux (24)	Uzerche (19)	Dax (40)
JANVIER	1	48	15	24	28	34	28	48	37
	2	9	10	94	26	18	19	27	21
	3	50	33	115	61	66	54	69	128
FEVRIER	1	37	45	97	46	72	65	106	72
	2	94	63	102	72	117	109	145	152
	3	25	4	27	4	2	1	2	5
MARS	1	0	3	15	2	9	4	3	10
	2	43	18	19	15	27	22	30	35
	3	22	9	2	4	6	6	9	7
AVRIL	1	3	0	2	0	2	0	16	5
	2	35	3	12	12	20	8	19	18
	3	0	0	2	15	1	1	5	15
MAI	1	19	105	73	55	49	41	80	59
	2	22	20	18	24	26	26	36	32
	3	1	0	1	0	0	0	2	1
TOTAL	Année	408	327	604	363	449	386	599	597

Températures moyennes journalières par décade

Mois	Décade	Fontenoy Le Château (88)	Blois (41)	Auray (56)	Agen (47)	Angoulême (16)	Périgueux (24)	Uzerche (19)	Dax (40)
JANVIER	1	-2,2	0,3	3,9	1,3	1,1	0,9	-0,1	3,5
	2	4,2	8,2	9,3	7,9	8,9	8,3	8,0	9,2
	3	3,2	6,3	8,4	8,1	7,3	6,9	5,7	9,6
FEVRIER	1	5,9	8,2	9,5	9,7	9,0	8,7	7,7	11,0
	2	5,3	7,9	10,0	10,5	9,3	8,7	7,0	11,1
	3	9,9	11,3	11,3	10,8	12,1	11,7	11,1	12,0
MARS	1	9,1	11,1	11,3	11,2	12,7	11,7	11,2	12,1
	2	7,3	8,5	10,4	10,3	10,4	10,1	9,0	11,6
	3	5,2	8,0	9,8	9,2	9,0	8,9	7,3	10,1
AVRIL	1	11,4	13,0	13,8	14,4	15,3	15,4	14,5	15,4
	2	11	11	12	14	13	14	13	15
	3	13	15	16	18	17	17	17	17
MAI	1	14	15	14	16	16	15	14	16
	2	10	11	12	15	13	13	11	15
	3	22	23	23	23	25	24	24	24
TOTAL	Année	8,6	10,5	11,7	12,0	12,0	11,7	10,7	12,9

Evaluation de la situation

Le froid qui avait provoqué des rougissements des contours des feuilles et des fruits a pu laisser quelques séquelles sur l'épiderme des fruits dans les régions les plus impactées par les baisses de températures.



Rougisement des fruits et des fleurs suite aux basses températures.

**Grand-Est
17/05/2026**

(Crédit Photo : C. Barbier – Productrice)



Couleur des fruits redevenue normale après épisode de froid mais quelques marques sur épiderme.

**Grand-Est
31/05/2026**

(Crédit Photo : C. Barbier – Productrice)

Des impacts de grêles ont été constatés sur quelques vergers dans le Tarn et Garonne et dans la Nièvre. Les fruits sont dépréciés.
















**Impacts de grêle sur myrtilles.
Bourgogne Franche Comté
01/06/2026**

(Crédit Photo : J. Nagopae, CDA Nièvre)

• STADES PHENOLOGIQUES

Rappel des stades 'Bourgeons à fleurs'

Stade BBCH	0	51	53-54	55	56	57	59	60-65	65-69	71	79	81	85-89
Dessins Ctifl d'après M. Baggioioni													
	A	B	C	D1	D3	E1	E3	F3	G1-G3	H	I	J	K
Description	Bourgeon d'hiver	Bourgeon gonflé	Pointe verte	Boutons visibles	Boutons (écartés) visibles	Boutons séparés	Boutons (tous) séparés	Floraison	Chute des corolles	Nouaison	90% fruits formés	Début coloration baies	Maturité

Situation sur le terrain

Sur les variétés précoces la coloration a commencé avec une dizaine de jours d'avance dans le Sud-Ouest. Une première passe de récolte a eu lieu lundi 25 mai sur les myrtiliers sans couverture dans le Sud-Ouest : Duke, Colibri...alors que les récoltes sous serres ont débuté une quinzaine de jours avant.

Le calibre et les rendements semblent être au rendez-vous !

Maturité des fruits :

Région	Dates	75	79	81	85-89 Début récolte-récolte
Nouvelle Aquitaine	31/05/2026			Liberty	duke, Blueone, New Hanover, Bluecrop, Alix Blue, Mss Alice, Katadhin, Osorno, Blue Ribbon, Top shelf, Megablue, Drapper, Colibri
Auvergne Rhône-Alpes	01/06/2026		Toutes variétés		
Grand Est	31/05/2026		Blue Crop, Brigitta, Patriot		
Bourgogne Franche Comté	01/06/2026		Darrow	Duke	
Centre Val de Loire	01/06/2026		Denise Blue, Legacy, Darrow.	Reka, Sunset Blue	Duke, Blue One, Suzi Blue, Collins
Sud Bretagne	03/06/2026		Toutes les variétés		

Pousse végétative :

Les hausses de températures des 15 derniers jours ont favorisé de nouvelles pousses des arbres quand le sol était suffisamment pourvu en eau.



**Patriot
Grand-Est
31/05/2026**

(Crédit Photo : C. Barbier – Productrice)



**Jeune plant stoppé avec le froid et reparti
avec les températures élevées
Nouvelle Aquitaine
01/06/2026**

(Crédit Photo : M. Léon-Chapoux, Chloris Arbo)

Evaluation du risque

Pas de risque climatique majeur dans les prochains jours.

• DROSOPHILA SUZUKII

Reconnaissance

Quand la pression est élevée, les petites mouches peuvent attaquer les fruits dès le début de la coloration des myrtilles. Elles pondent leurs œufs dans les fruits et les larves évoluent. Cela crée des dépressions sur l'épiderme et dans la myrtille.



**Vol des drosophiles adultes sur les myrtilles
et dégâts sur fruits
Grand-Est
2022**

(Crédit Photo : C. Barbier – Productrice)



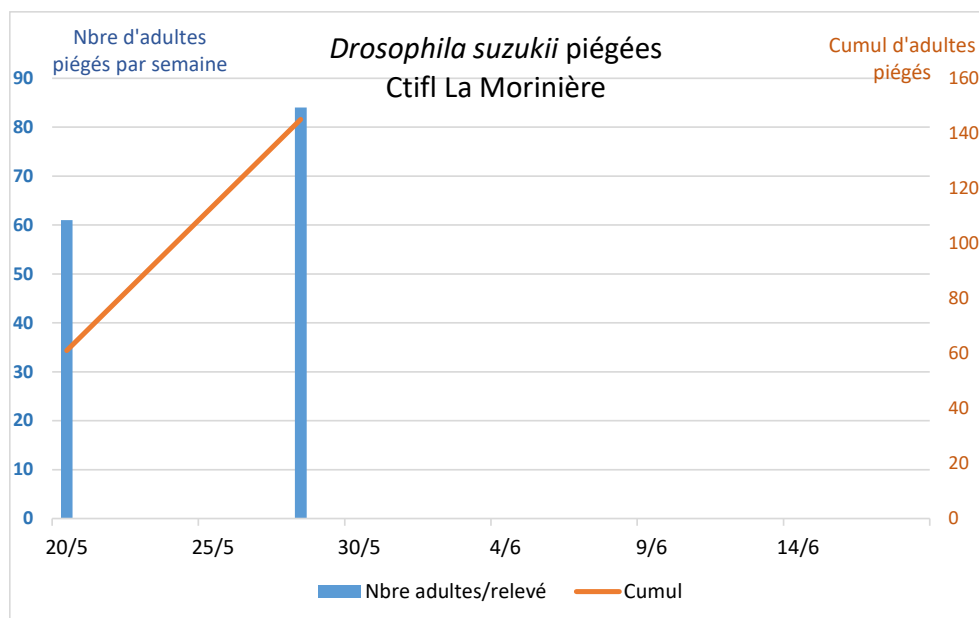
**Dégâts des piqûres et ponte d'œufs sur myrtilles.
Grand-Est
2022**

(Crédit Photo : C. Barbier – Productrice)

Situation sur le terrain

A ce jour aucun dégât de drosophile sur myrtilles n'a été remonté par les observateurs. Mais elle est présente sur les cultures voisines telles que la fraise.

Le Ctifl à La Morinière (Centre Val de Loire) a mis en place 2 pièges d'adultes et a commencé à piéger depuis deux semaines, sans pour autant remarquer d'attaques sur fruits bien que la récolte ait commencé.



Evaluation du risque

Risque important à partir du moment où les fruits commencent à bleuir.

Méthodes alternatives :

La récolte rapide et totale des fruits mûrs. Augmenter la fréquence des récoltes en cas de présence de drosophiles.

Balayer les fruits mûrs tombés au sol pendant la récolte et les détruire (dans un sac fermé au soleil ou au congélateur).

Entretenir les inter-rangs pour éviter les lieux humides.

Supprimer les eaux stagnantes.

Aérer le buisson par une taille d'hiver plus importante.

Protéger avec des filets anti-drosophiles.

Réaliser du piégeage massif en bordure de parcelles.

• MALADIES SUR FLEURS ET FRUITS

Reconnaissance des maladies



(Source photos : A Pocket Guide to IPM Scouting in Highbush Blueberries, 2020, Michigan State University Extension.)

Situation sur le terrain



Des fruits et fleurs infectés par le monilia ou le botrytis sont visibles sur les grappes de fruits. Toutefois, la pression reste faible sur l'ensemble des vergers. On note des sensibilités sur certaines variétés, et une pression élevée sur des vergers isolés.

Photo à gauche : **Monilia, Early Blue
Bourgogne Franche Comté
01/06/2026**

(Crédit Photo : J. Nagopae, CDA Nièvre)

Photo à droite : **Botrytis, Blue One
Bretagne Nord
03/06/2026**

(Crédit Photo : S. Morvan, producteur)

Evaluation du risque

Risque de contamination de fruits en fruits avec le temps humide annoncé cette semaine.

Méthodes alternatives :

A la plantation, éviter les sites humides (planter sur buttes, drainer la parcelle), préférer les sols aérés

Adapter ses pratiques aux variétés : Patriot, Berkeley, Blue One sont sensibles. Bluetta, Aurora sont moins sensibles.

Réaliser une taille importante pour aérer les arbustes

Limiter l'irrigation par aspersion jusqu'à la chute des pétales.

• CHENILLES SUR BOURGEONS ET FRUITS

Reconnaissance du ravageur

[Voir BSV National Myrtille n°4 du 05/05/2026](#)

Situation sur le terrain

Fin des dégâts.

Evaluation du risque

Risque qui diminue avec le grossissement des fruits.

• COCHENILLES (*Parthenolecanium corni*)

Rappel du cycle biologique



Cycle biologique de la cochenille du cornouiller sur myrtille

(Crédit Schéma : APMF, Association des Producteurs de Myrtilles de France, Myrtille Infos n°30, Août 2025)

Ce schéma reprend les formes identifiables des différents stades de la cochenille, permettant de cibler la protection contre ce ravageur.

Les attaques peuvent conduire à l'affaiblissement des arbres, au dépérissement des cannes, mais aussi à la mort de l'arbuste.

La fumagine sur les feuilles peut nuire à la photosynthèse et à la mise en réserve.

En cas de fortes attaques, les fruits peuvent être dépréciés (piqûres visibles).

Situation sur le terrain

Les femelles adultes ont fait leur carapace et pondent.



**Jeune myrtillier attaqué par une colonie de cochenilles. Adulte à carapace fixée. Ponte d'œufs sous la carapace.
Lot et Garonne (Nouvelle Aquitaine)
21/05/2026**

(Crédit Photo : M. Léon-Chapoux, Chloris Arbo)

Présence importante dans tous les vergers du Sud-Ouest et Centre Val de Loire avec une pression élevée. Pression moins importante dans les autres régions signalée sur les parcelles su réseau.

Evaluation du risque

Les femelles pondent sous leurs carapaces. La prochaine protection efficace n'aura pas lieu avant le prochain essaimage des larves L1 à surveiller.

Méthodes alternatives :

Pendant la taille d'hiver il faut supprimer les cannes fortement infestées.

• CECIDOMYIES (*Dasineura oxycoccana*)

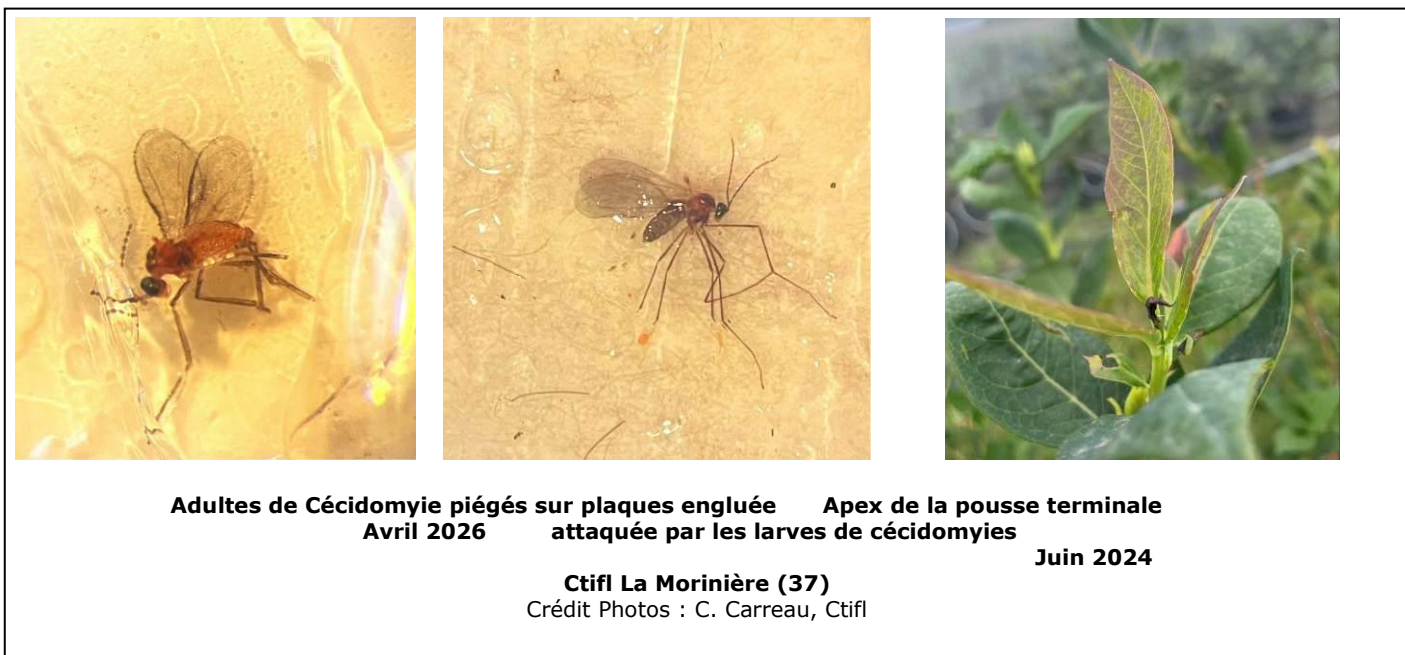
Cycle biologique

La cécidomyie produit 3 générations par an. La première émergence des adultes a lieu en avril/mai. Les femelles pondent leurs œufs sur les tiges près de la base des feuilles terminales fin mai. De la ponte au stade adulte, 2 à 4 semaines s'écoulent. L'hibernation se fait sous forme de pupes.

Les dégâts

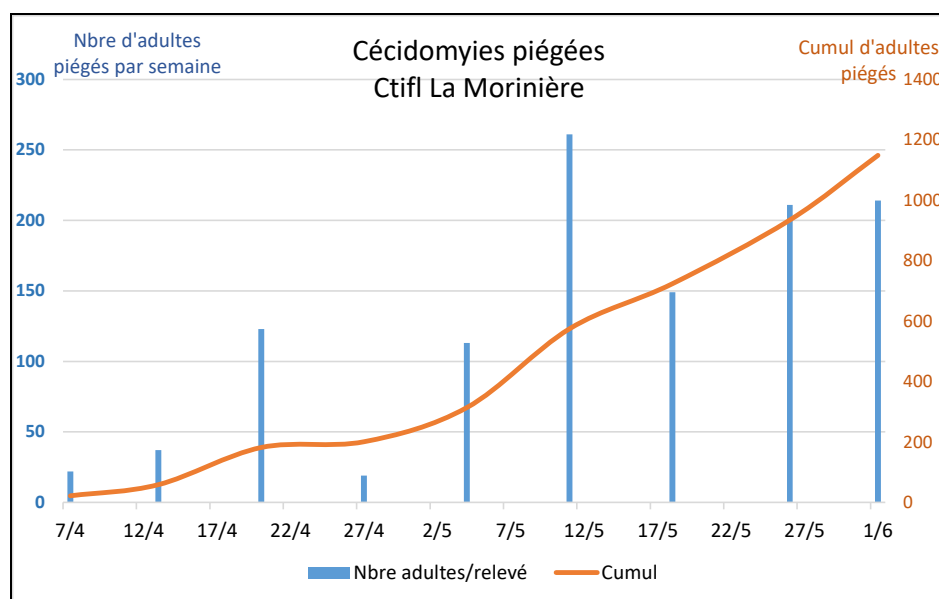
Les larves se nourrissent des nouvelles pousses en terminaison de cannes. L'arrêt de la pousse terminale provoque souvent des ramifications latérales. Si les symptômes arrivent trop tôt sur des cannes faibles et petites cela nuit au développement de l'arbuste. Sur les attaques tardives, les bourgeons en formation peuvent être endommagés.

Reconnaissance



Situation sur le terrain

Le Ctifl de la Morinière a commencé cette année un suivi du vol de la Cécidomyie sur son verger expérimental :



Dégâts visibles et significatifs sur les pousses terminales des rameaux poussants : sur des parcelles en Nouvelle Aquitaine : Dordogne, Lot et Garonne, Les Landes, Tarn et Garonne.
Début de dégâts dans le Centre Val de Loire au Ctifl de La Morinière, dans le Grand Est.
Les pousses attaquées sont arrêtées.

Evaluation du risque

Risque élevé de pontes des œufs sur les pousses terminales.

• CAMPAGNOL TERRESTRE

Identification

[Voir BSV National Myrtille n°4 du 05/05/2026](#)

Situation sur le terrain

Présence signalée sur les parcelles en Bretagne, Nouvelle Aquitaine, Auvergne Rhône-Alpes. Dans cette dernière région, la pression est plus élevée que l'année dernière !

Evaluation du risque

Risque localement élevé

Méthodes de lutttes alternatives :

Favoriser les habitats des prédateurs :

- Créer des corridors écologiques (haies)
- Mettre en place des perchoirs pour les rapaces,
- Poser des nichoirs pour les chouettes,
- Créer des abris pour les mustélidés (hermine, fouine...)

Déranger le campagnol :

- détruire les galeries par le travail du sol.
- ne pas laisser les touffes d'herbes (zones de refuge des campagnols)
- contrôler les populations de taupes

Piéger massivement du printemps à l'automne :

- les pièges TOPCAT : piège à guillotine en acier.
- les pièges à pinces

Mettre en place des barrières mécaniques :

- des paniers en grillage autour de la motte du plant.
- l'enfouissement d'un grillage tout autour de la parcelle, couplé aux pièges.

• AUTRES RAVAGEURS DEGATS LOCALISES

• Les oiseaux

Les oiseaux constituent sur beaucoup de parcelles un fléau tout aussi important que la drosophile : étourneaux, corbeaux, merles, grives...

Les parcelles entourées d'arbres de hauts jets (pins, chênes...) sont souvent soumises à une pression très forte : jusqu'à plus de 10% de perte de fruits.



**Dégâts d'oiseaux sur myrtilles.
2024**
(Crédit Photo : APMF)

• Le hanneton

Les larves de Hannetons dévorent les racines et peuvent faire dépérir des cannes ou des jeunes plants.



Adulte de Hanneton



Adulte de Hanneton



Larve de Hanneton

**Centre Val de Loire
04/05/2026**

(Crédit Photo : C. Savouré, Productrice)

Les phyllobes

Les adultes (couleur vert métallique et forme allongée) mangent les bords des feuilles. Attention ne pas confondre avec les otiorhynques (couleur plutôt sombre et plus trapu) dont les adultes mangent aussi les bords des feuilles et les larves dévorent les racines provoquant parfois la mort des jeunes arbres.



Phyllobes adultes et dégâts sur feuilles
Bourgogne Franche Comté
19/05/2026
(Crédit Photo : A. L., Galimard, CA21)



Adulte et larve d'Otiorhynques
(Crédit Photo : INRAE, site Ephytia)

Les pucerons

Pucerons sous les feuilles
Grand est
31/05/2026

(Crédit Photo : C. Barbier,
productrice)



Le cercop sanguinaire

L'adulte est un insecte piqueur suceur qui provoque des taches sur les feuilles pouvant nuire à la photosynthèse.



Adulte de Cercops

Taches sur feuilles et tiges dues au Cercops

**Centre Val de Loire
4/05/2026**

(Crédit Photo : C. Savouré, Productrice)

• AUXILIAIRES

Les observateurs notent une présence de coccinelles depuis plusieurs semaines et plus récemment de syrphes et de chrysopes.



**Larve de coccinelle
Centre Val de Loire
04/05/2026**

(Crédit Photo : C. Savouré, Productrice)

Œuf de Chrysope
Nouvelle Aquitaine
30/07/2024

(Crédit Photo : M. Léon-Chapoux, Chloris Arbo)



• **MAUVAISES HERBES**

Présence de liseron qui grimpe sur les cannes des myrtilliers.
Le risque est le dépérissement de l'arbre.



Liseron développé au pied du myrtillier.

Lot et Garonne
13/05/2026

(Crédit Photo : M. Léon-Chapoux, Chloris Arbo)

Evaluation du risque

Risque localement élevé

Note nationale BSV Abeilles - Pollinisateurs :



Le déclin des insectes pollinisateurs est ...

... une réalité mondiale impliquant de nombreux facteurs de stress notamment d'origine biologique, toxicologique, alimentaire et environnementale (climat, pertes d'habitats, érosion de la biodiversité florale...).

La note est disponible sur le lien suivant : [Note nationale Abeilles- Pollinisateurs](#)

Note nationale Biodiversité 'Insectes Auxiliaires' :



La note est disponible sur le lien suivant : [Note nationale Insectes auxiliaires](#)

Note nationale Biodiversité 'Araignées' :



La note est disponible sur le lien suivant : [Note nationale Araignées](#)

Les structures partenaires dans la réalisation des observations nécessaires à l'élaboration du Bulletin de santé du végétal Myrtille National sont les suivantes :

Chloris Arbo, Ctifl, Chambres d'Agriculture du Lot et Garonne, de la Dordogne, du Sud Bretagne, de la Nièvre, de Côte d'Or, Cadrabret, Valprim, Gaïa Care, GIE des Monts du Velay, la Station Expérimentale d'Auray, Planète Légumes et Plantes et les agriculteurs observateurs de l'APMF (Association des Producteurs de Myrtilles de France)

Ce bulletin est produit à partir d'observations ponctuelles réalisées sur un réseau de parcelles. S'il donne une tendance de la situation sanitaire régionale, celle-ci ne peut pas être transposée telle quelle à chacune des parcelles. La Chambre Régionale d'Agriculture Nouvelle-Aquitaine dégage donc toute responsabilité quant aux décisions prises par les agriculteurs pour la protection de leurs cultures. Celle-ci se décide sur la base des observations que chacun réalise sur ses parcelles et s'appuie le cas échéant sur les préconisations issues de bulletins techniques (la traçabilité des observations est nécessaire).