

#### STADES

Les conditions de la semaine écoulée ont permis une évolution du stade de la vigne.

Dans les zones les plus avancées, on observe le stade 2-3 feuilles étalées. Majoritairement c'est le stade 1ère feuille étalée qui est observé. Sur les secteurs et cépages tardifs le stade éclatement du bourgeon reste majoritaire.

A ce jour, 2016 est toujours très proche de 2015.

Le développement de la vigne semble se faire de manière relativement homogène. **Les parcelles qui ont pu connaître des problèmes de débournement semblent ne pas reproduire le même schéma cette année.**



Stade « 1ère feuille étalée »

#### Pluies du 11 avril au 17 avril :

Les différents épisodes pluvieux de la semaine écoulée ont apporté entre 85 et 100 mm dans le Jura. En Haute-Saône, la pluie a été moins importante avec 52 mm de pluie tombée.

|                         | Du 11 au 14 avril | Du 15 au 17 avril |
|-------------------------|-------------------|-------------------|
| <b>Champlitte (70)*</b> | 17 mm             | 35 mm             |
| <b>Franey (25)*</b>     | pas de données    | 83 mm             |
| <b>Arbois</b>           | 30 mm             | 70 mm             |
| <b>Montmorot</b>        | 31 mm             | 58 mm             |
| <b>Maynal</b>           | 15 mm             | 70 mm             |

\*Données issues de pluviomètres

#### Accidents climatiques :

Un épisode orageux accompagné de grêle a pu toucher différents secteurs le mercredi 13 avril. A notre connaissance il n'a entraîné aucun dégât sur les vignes franc-comtoises.

A Signaler, une gelée matinale ce jour (19/04) a pu engendrer quelques dégâts sur vignes dans le Jura. En cas de symptômes, un point plus précis sera fait lors du prochain bulletin.

#### Prévisions du 20 au 25 avril :

Après un cours répit de temps sec et doux, les pluies reprennent à partir de jeudi (suivant les sources) avec une nette diminution des températures à partir de vendredi.

*Pleinchamp, Source Météo France*

#### VERS DE GRAPPE

Aucune capture de cochylis comme d'eudémis n'a été enregistré sur les vignobles du Jura, de la Haute-Saône et du Doubs.

Le froid annoncé à partir de la fin de la semaine pourrait bien retarder ou interrompre le vol des tordeuses.

#### EXCORIOSE

L'attention doit maintenant se concentrer sur les rares parcelles avec des symptômes significatifs d'excoriose et qui présenteront encore des bourgeons au stade éclatement lors des prochaines pluies.

## MANGE-BOURGEONS

Les observations réalisées cette semaine ne montrent pas d'évolution : pas ou très peu de nouveaux symptômes sur parcelles ou cépages tardifs (pinot, trousseau, savagnin).



**Chenille de boarmie  
sur un bourgeon**

**Rappel** : le seuil d'intervention est fixé à 10-15 % de ceps avec au moins un bourgeon mangé.

Une surveillance devra être maintenue dans les parcelles habituellement concernées et qui n'auront pas atteint le stade 1ère feuille étalée en fin de semaine.

## MILDIU

Maturité des œufs d'hiver :

➤ **Vignoble jurassien** : la maturité est acquise depuis vendredi dernier (15/04) sur les 2 sites de suivi du vignoble jurassien (précoce et tardif).

➤ **Vignobles de Haute-Saône et du Doubs** : nous n'avons pas de suivi maturité des œufs d'hiver de mildiou dans ces 2 vignobles. *Pour information, la maturité est acquise en Côte d'Or depuis vendredi 15/04. On peut donc considérer que la situation est identique au vignoble jurassien.*



**Germinations des oospores**

Rappel des conditions requises pour la réalisation d'une contamination primaire :

Outre la réceptivité de la vigne à partir du stade 06-07 (éclatement des bourgeons, 1ères feuilles étalées) et la maturité des œufs de mildiou, une pluie d'au moins 2 mm sous une température supérieure ou égale à 10,5-11°C est nécessaire au déroulement d'une contamination primaire.

Des contaminations ont éventuellement pu avoir lieu sur l'épisode pluvieux du 15 au 17 avril. Les températures très fraîches des jours derniers et celles annoncées pour la fin de semaine vont considérablement allonger le temps d'incubation. Il est actuellement difficile de prévoir précisément la date de la potentielle sortie de taches. Dans tous les cas, ces dernières ne devraient pas apparaître avant la première décade de mai. Un point plus précis sera fait dans le prochain BSV.

## BLACK-ROT

### Maturité des périthèces

La maturité des périthèces est atteinte sur les vignobles de Saône et Loire et de Côte d'or.

Aucun suivi biologique n'est réalisé en Franche-Comté.

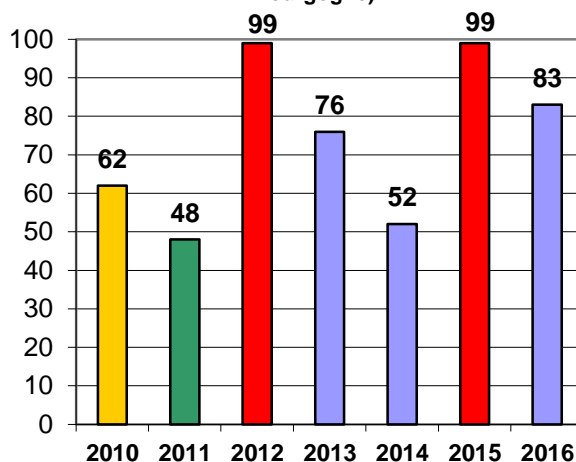
Dans les parcelles à risque (grosses attaques au cours des dernières années), les prochaines pluies significatives pourront être à l'origine de nouvelles contaminations à condition que les températures dépassent les 9°C.

## OÏDIUM

Le modèle SOV (Système Oïdium Vigne - source SRAI) donne dès le début de campagne une tendance globale sur le risque oïdium de l'année à venir. Sur la base des données météorologiques des 2 années précédentes, cet outil calcule pour chaque poste référence un indice de risque global. Cet indice, compris entre 0 et 100, ne fournit qu'une tendance de l'année. Les données simulées doivent être validées par le suivi sur le terrain de témoins non traités qui indiquent le développement réel de la maladie.

Les simulations SOV effectuées récemment donnent les tendances suivantes : indice de risque est de 83 pour la station de Montmorot et 84 pour le poste d'Arbois. Ce niveau d'indice correspond à un risque élevé, intermédiaire entre 2013 et des années comme 2012 et 2015

Modèle SOV - Indice Global de Risque -Poste de Lons-Montmorot (source SRAL Bourgogne)



**Prochain BSV : mardi 26 avril**

Action pilotée par le ministère chargé de l'agriculture, avec l'appui financier de l'Office national de l'eau et des milieux aquatiques, par les crédits issus de la redevance pour pollutions diffuses attribués au financement du plan Ecophyto 2018.

Bulletin édité sous la responsabilité de la Chambre Régionale d'Agriculture de Franche-Comté et rédigé par la Société de Viticulture du Jura en collaboration avec la Chambre d'agriculture de Côte d'Or et le SRAL Bourgogne, à partir des observations réalisées par : Société de Viticulture du Jura – Coopérative Terre Comtoise – Interval - Vignoble Guillaume – Vignoble Champlitte – JP Salomon

Avec la participation financière

