

CONJONCTURE BOURGOGNE- FRANCHE-COMTÉ

Synthèse semestrielle filière laitière

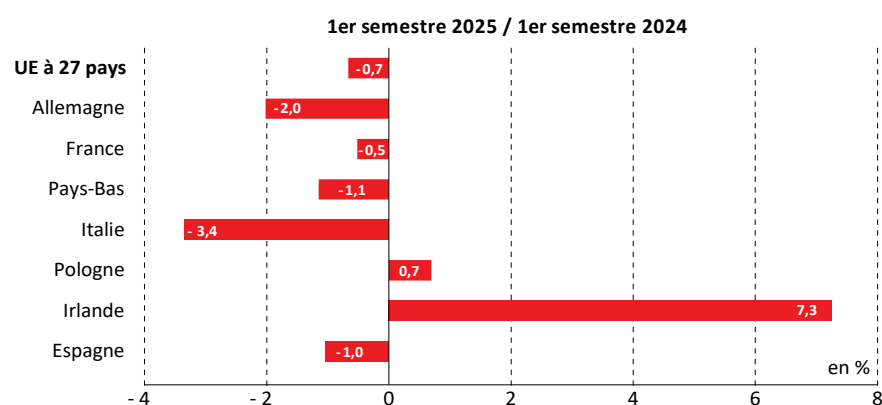
Les livraisons de lait AOP rebondissent au deuxième trimestre 2025

Les livraisons de lait du premier semestre 2025 en Bourgogne-Franche-Comté sont inférieures de 3 % à celles de 2024. Cette évolution négative est la résultante d'un premier trimestre très déficitaire quel que soit le type de lait (Conventionnel et AOP Massif du Jura) suivi d'un net rebond du lait AOP au deuxième trimestre lié à une herbe riche et abondante au printemps. Au contraire, les livraisons de lait conventionnel continuent de régresser au fil des mois. Les prix du lait restent en hausse sur le premier semestre de 2025 par rapport à ceux de l'an passé. Les bons niveaux de matière protéïque du lait accentuent la hausse du prix pour les élevages performants. La marge de l'atelier laitier en polyculture-élevage est confortée dans un contexte de baisse du prix des aliments concentrés. La baisse des livraisons de lait a impacté les pâtes-pressées cuites et les produits frais ce premier semestre de 2025. Le repli conjoncturel de l'AOP Comté est de nature à réduire les stocks en cave comme le souhaite l'interprofession. Grâce aux fabrications dynamiques de raclette et de Mont d'Or, les fromages à pâte pressée non cuite et les pâtes-molle sont quant à eux croissants.

Livraisons

Au premier semestre 2025, parmi les principaux pays exportateurs de lait, la collecte laitière a augmenté aux Etats-Unis et en Nouvelle Zélande mais a régressé en Europe et en Australie. Au final la collecte totale de ces producteurs égale celle de l'an passé. Les livraisons de lait au sein de l'Union européenne se sont repliées 5 mois sur 6. Il manque 500 millions de litres (- 0,7 %) pour retrouver le niveau du premier semestre

Figure 1 - Évolution de la collecte européenne de lait de vache



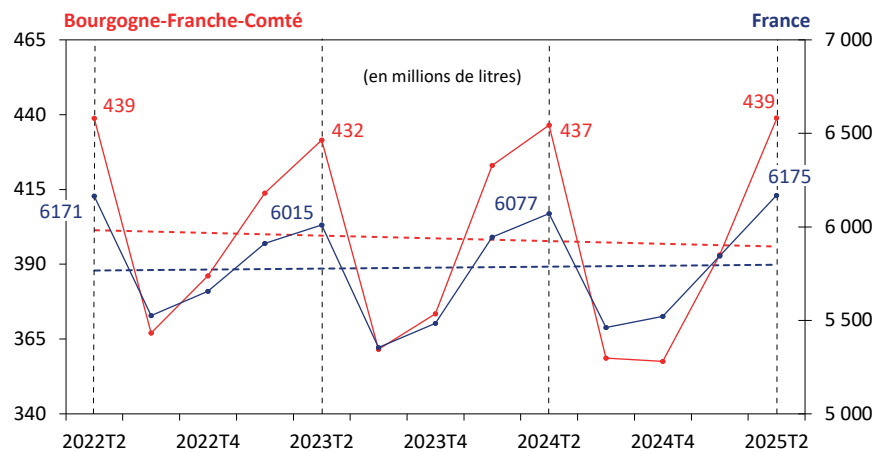
Source : Eurostat

2024. Parmi les principaux pays producteurs, seule la collecte laitière de l'Irlande et de la Pologne est croissante alors que celle de l'Allemagne, premier producteur de lait européen se replie fortement de 2 % (Figure 1). Plus dynamiques qu'outre Rhin, les livraisons de lait françaises des six premiers mois de 2025 sont stables à la faveur d'un rebond au deuxième trimestre (+ 1,6 % après - 1,7 % le premier trimestre). La bonne mise à l'herbe des animaux au printemps, associée à une pousse de l'herbe optimale ont largement compensé le déficit des trois premiers mois lorsque les animaux étaient encore alimentés avec un fourrage de 2024 de piètre qualité.

Une reprise au deuxième trimestre plus importante en AOP

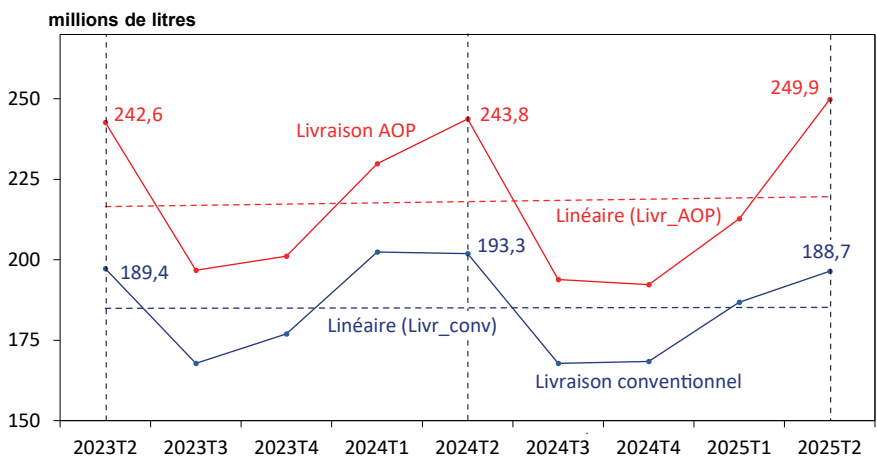
En Bourgogne-Franche-Comté, le premier trimestre 2025 est marqué par une baisse des livraisons de lait de plus de 7 %. Cette chute est due aux foin de mauvaise qualité car récoltés trop tardivement en 2024 à cause de conditions météorologiques défavorables, conjugués à la

Figure 2 - Les livraisons rebondissent au deuxième trimestre



Source: Agreste - Enquêtes mensuelles laitières

Figure 3 - Les livraisons de lait AOP Massif du Jura sont plus dynamiques que celles en lait conventionnel



Source: Agreste - Enquêtes mensuelles laitières

baisse de production laitière des vaches provoquée par la Fièvre Catarrhale Ovine (FCO). La sta-

bilité du deuxième trimestre n'aura pas permis un redressement suffisant et au début de

Tableau 1 - Les livraisons départementales

Livraisons en milliers de litres	Côte-d'Or	Doubs	Jura	Nièvre	Haute-Saône	Saône-et-Loire	Yonne	Territoire-de-Belfort	Bourgogne-Franche-Comté
2024 T3									
Volume	19 217	141 335	74 082	3 472	66 080	28 054	18 839	7 586	358 665
Évolution N/N-1 (%)	-1,2	-0,6	-1,6	-3,8	+0,7	-0,5	-4,2	+0,1	-0,8
2024 T4									
Volume	19 315	139 152	74 437	3 633	66 399	28 356	18 930	7 357	357 579
Évolution N/N-1 (%)	-6,2	-4,3	-3,2	-6,2	-4,3	-2,3	-9,0	-3,1	-4,3
2025 T1									
Volume	20 732	154 677	81 760	3 962	72 938	30 810	20 700	7 813	393 393
Évolution N/N-1 (%)	-9,2	-6,9	-7,1	-7,7	-6,8	-5,8	-9,5	-6,2	-7,1
2025 T2									
Volume	21 000	178 871	95 633	4 166	77 034	32 213	21 274	8 378	438 568
Évolution N/N-1 (%)	-6,7	+2,5	+2,0	-1,8	-1,8	-1,2	-5,0	-1,8	+0,4
Cumul des 4 derniers trimestres									
Volume	80 262	614 035	325 912	15 233	282 452	119 433	79 743	31 134	1 548 204
Évolution N/N-1 (%)	-6,0	-2,3	-2,4	-4,9	-3,1	-2,5	-7,0	-2,8	-3,0

Source: Agreste - Enquêtes mensuelles laitières

l'été 2025, les livraisons de lait présentent toujours un déficit de 3 % par rapport à 2024. Ce repli est avant tout lié aux livraisons de lait conventionnel produit dans les six départements de la région hors Doubs et Jura (45 % du total régional). En effet après avoir également perdu près de 7 points sur le premier trimestre de 2025 comparativement à 2024, la collecte de lait conventionnel était encore en retrait de plus de 2 % au deuxième trimestre (- 4,5% sur le semestre). Cela fait ainsi une année que les livraisons de lait conventionnel régressent en volume dans la région trimestre après trimestre.

Côté lait AOP Massif du Jura, l'herbe abondante du printemps a permis aux livraisons de ce type de lait de repartir à la hausse (+ 2,5 % au deuxième trimestre) mais pas suffisamment pour combler la chute de 7,5 % du premier trimestre. Au final, la production de lait AOP Massif du Jura est en baisse de 2,3 % sur l'ensemble du semestre, soit une moindre baisse que le lait conventionnel.

Tous les départements sont en baisse depuis une année

L'évolution négative de façon quasi généralisée pour chaque département durant les quatre

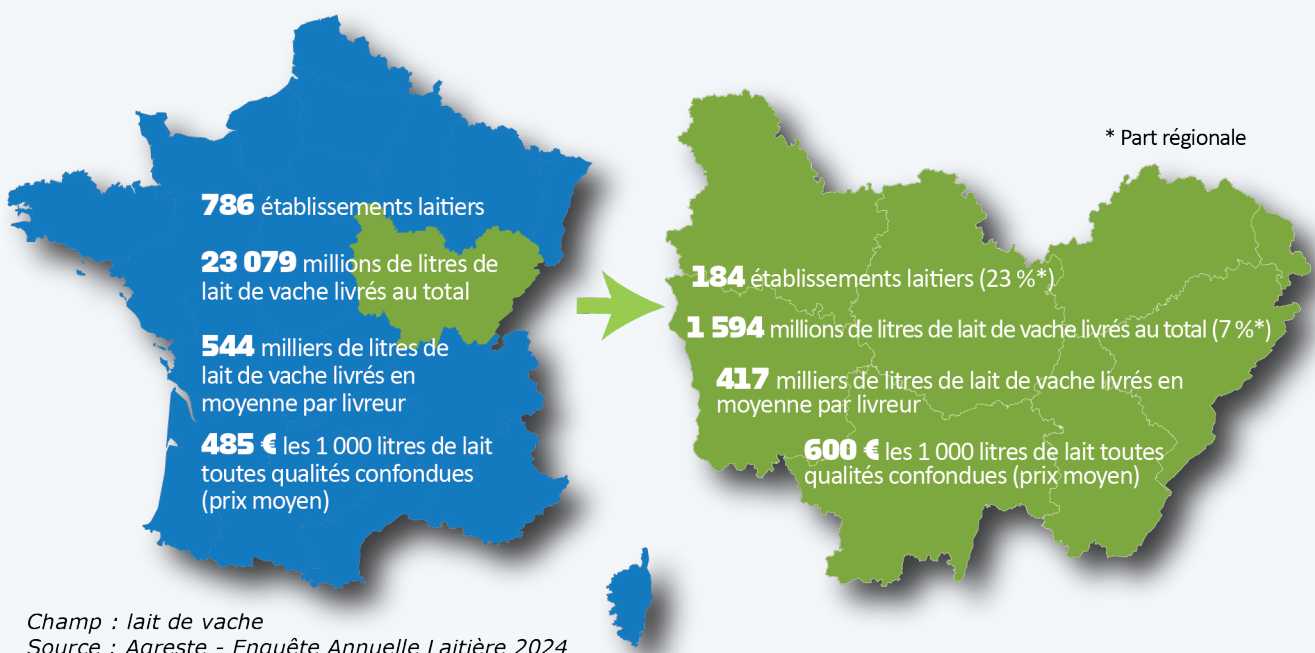
derniers trimestres, explique que depuis l'automne 2024, la collecte laitière régionale recule en glissement annuel. L'Yonne et la Côte d'Or, où la productivité moyenne par exploitation laitière est respectivement de 613 000 et 526 000 litres par an (Cf chiffres du lait 2024 page 8) ont été les deux départements où la baisse sur un an est la plus conséquente (- 7 et - 6 %). A contrario le Doubs et le Jura concernés par les livraisons de lait AOP Massif du Jura (364 000 litres produits par exploitation) présentent les plus faibles baisses et ont même enregistré une reprise sur le deuxième trimestre.

La production laitière régionale au sein de la France

Les livraisons de lait régionales représentent seulement 7 % des livraisons nationales. En revanche les établissements laitiers sont nombreux au regard de la taille de la région. Ils sont en effet de petite taille et souvent spécialisés dans la production fromagère AOP Massif du Jura. Ainsi 23 % des établissements laitiers français sont situés en Bourgogne-Franche-Comté. Au-delà de la production de 24 % des pâtes pressées cuites françaises, notamment due au poids de l'AOP Comté dans le massif du Jura, la présence d'établissements industriels importants permet à la région de produire 70 % des fromages fondus français.

Voir l'ensemble des chiffres clés dans l'infographie « [Chiffres du lait en Bourgogne-Franche-Comté en 2024](#) »

Chiffres clés en France et Bourgogne-Franche-Comté



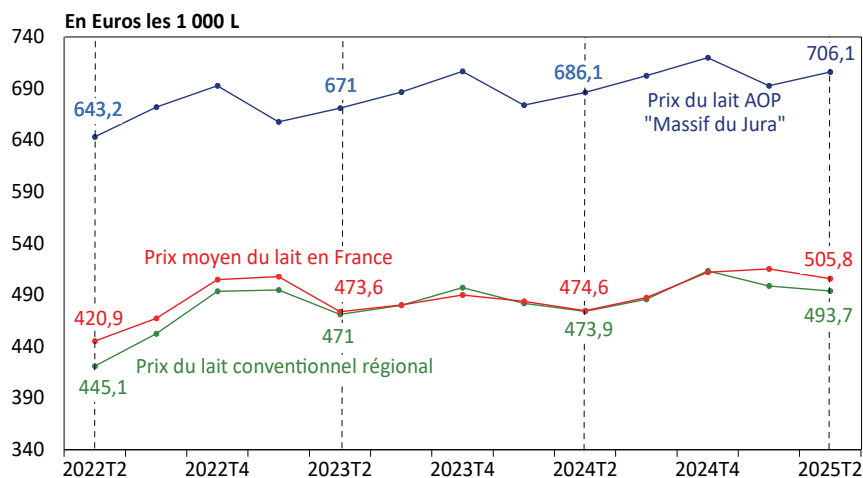
La conjoncture favorable du prix amorcée en 2024 s'accroît

Reparti à la hausse au milieu de l'année 2024 et sans jamais fléchir au fil des mois, le prix moyen du lait au sein de l'Union européenne affiche 532 € de moyenne les 1000 litres au premier semestre 2025, soit 70 € de plus qu'il y a un an sur la même période (+ 15 %). Plus adossé au marché national et donc moins soumis aux soubresauts conjoncturels du marché mondial des produits laitiers, le prix du lait en France est plus stable que dans la plupart des pays européens. Il affiche une moindre moyenne à 510 €, mais c'est la première fois qu'il franchit la barre des 500 € sur un semestre. Il ne marque pas de signe de faiblesse depuis le début de l'année 2025 et conserve la même hausse sur les deux trimestres de + 6 %.

L'atelier laitier bénéfique en polyculture-élevage

En Bourgogne-Franche-Comté, le prix du lait conventionnel (93 % de lait non bio et 7 % de

Figure 4 - Le prix du lait conventionnel sous la barre des 500€ la tonne



Source: Agreste - Enquêtes mensuelles laitières

lait Bio mais AOP Massif du Jura exclu) atteint 496 € de moyenne au premier semestre de 2025, soit 18 € de plus qu'en 2024. À l'opposé des livraisons, le prix est passé d'une hausse de + 3,5 % sur le premier trimestre à + 4,2 % sur le deuxième. Synonymes de primes supplémentaires pour les exploitants, les bons taux protéiques dans le lait participent à cette dynamique positive du prix du lait du moment. Ce lait conventionnel est produit essentiellement sur des exploitations en polyculture élevage en sec-

teur de plaine de la région. La conjoncture favorable du prix du lait de ce début d'année 2025, reparti sur la seconde partie de l'année 2024, va continuer de conforter l'atelier de production laitière face aux prix des céréales bas du moment. Collecté au sein des départements du Doubs et du Jura, le prix du lait AOP « Massif du Jura » poursuit sa progression constante de + 2,5 % en moyenne chaque trimestre depuis deux ans. À 700 € de moyenne sur les six premiers mois de l'année 2025, il a gagné

Tableau 2 - Les prix départementaux

Prix en euros pour 1 000 litres		Côte-d'Or	Doubs	Jura	Nièvre	Haute-Saône	Saône-et-Loire	Yonne	Territoire-de-Belfort	Bourgogne-Franche-Comté
2024 T3	Prix	472	688	667	484	487	488	480	515	603
	Évolution N/N-1 (%)	+ 1,5	+ 2,1	+ 2,3	- 0,7	- 0,1	+ 2,3	+ 1,5	+ 2,8	+ 1,8
2024 T4	Prix	512	708	684	511	511	519	504	539	624
	Évolution N/N-1 (%)	+ 3,9	+ 1,4	+ 2,9	+ 0,6	+ 2,0	+ 5,4	+ 3,4	+ 4,1	+ 2,4
2025 T1	Prix	499	671	669	509	502	510	509	485	604
	Évolution N/N-1 (%)	+ 7,0	+ 1,9	+ 3,2	+ 2,7	+ 3,7	+ 4,2	+ 6,6	- 2,9	+ 3,0
2025 T2	Prix	491	690	678	494	493	500	497	509	615
	Évolution N/N-1 (%)	+ 6,9	+ 3,3	+ 2,1	+ 0,2	+ 4,9	+ 2,4	+ 6,2	+ 3,1	+ 3,8
Moyenne des 4 derniers trimestres	Prix	494	689	675	499	498	504	498	512	611
	Évolution N/N-1 (%)	+ 4,9	+ 2,2	+ 2,6	+ 0,7	+ 2,7	+ 3,5	+ 4,5	+ 1,8	+ 2,8

Source: Agreste - Enquêtes mensuelles laitières

20 € par rapport au premier semestre de 2024. Comme le permettent les règles de la régulation de l'offre, la filière Comté a décidé de limiter la production. Cette dynamique favorable du prix permet aux exploitations de maintenir leur résultat économique. La baisse du prix des aliments concentrés y participe également.

Tous les prix départementaux sont au vert

À rebours des livraisons de lait, les prix ont augmenté chaque trimestre depuis une année dans tous les départements de la région. C'est en Côte-d'Or et dans l'Yonne que la hausse du prix du lait est la plus élevée au premier semestre 2025 et

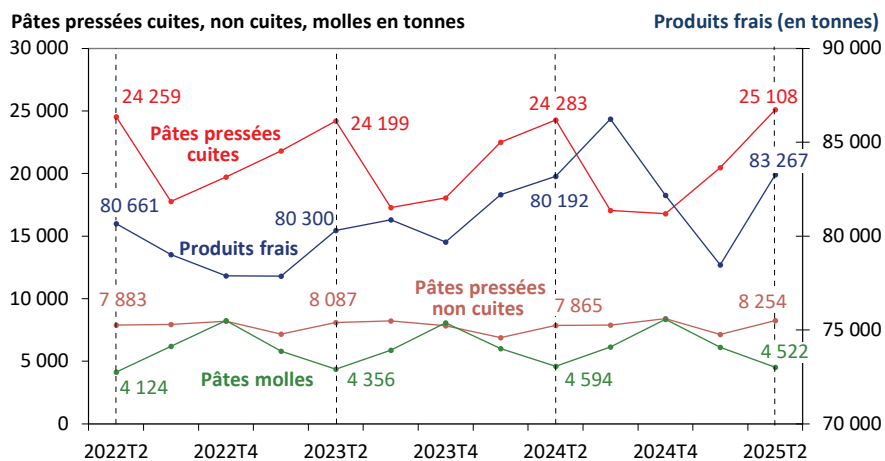
sur 12 mois glissants. Les prix moyens du Doubs et du Jura n'atteignent pas le prix du lait AOP Massif du Jura de 700 € car environ 8 % du lait produit sur ces 2 départements est du lait conventionnel.

Fabrications

Les pâtes pressées cuites à leur plus bas niveau depuis 2020

La baisse des livraisons de lait du premier semestre 2025 a impacté deux familles de produits laitiers : les pâtes Pressées Cuites (PPC) et les Produits Frais. Représentées à 85% par le Comté, les PPC subissent de plein fouet la lourde chute de la production laitière du lait AOP Massif du Jura entre octobre 2024 et mars 2025. Il faut remonter à 2020 pour retrouver une si faible production des fromages à pâte dure. Le rebond observé sur le deuxième trimestre avec l'herbe

Figure 5 - Les Pâtes Pressées repartent sur le deuxième trimestre



Source: Agreste - Enquêtes mensuelles laitières

abondante du printemps ne permet pas au Comté de retrouver son niveau du premier semestre

2024. Sa baisse de 3,7% sur 12 mois glissants va permettre de retrouver un niveau de stock en

Tableau 3 - Les fabrications

Quantités en tonnes		Pâtes pressées cuites	dont : Comté	dont : Emmental	Pâtes pressées non cuites	dont : Morbier	Pâtes molles	dont : Mont d'Or	Produits frais	dont : yaourts et desserts lactés	dont : fromages frais	dont : crèmes fraîches
2024 T3	Quantités	17 040	14 619	1 255	7 882	3 089	6 148	1 470	86 237	47 770	29 890	8 576
	Évolution N/N-1 (%)	-1,4	-1,2	-19,5	-4,1	-5,5	+4,6	+6,9	+6,6	+3,6	+8,2	+20,2
2024 T4	Quantités	16 801	14 146	1 586	8 399	3 472	8 349	2 922	82 166	43 251	29 331	9 585
	Évolution N/N-1 (%)	-7,0	-6,4	-15,4	+7,3	-2,1	+3,5	+1,7	+3,1	-2,0	+7,7	+14,9
2025 T1	Quantités	20 469	16 820	2 100	7 155	3 044	6 109	1 297	78 474	41 106	28 839	8 529
	Évolution N/N-1 (%)	-9,0	-9,9	-5,6	+3,8	-10,6	+1,8	+5,9	-4,6	-6,9	+0,3	-8,4
2025 T2	Quantités	25 108	20 986	2 334	8 254	3 475	4 522		83 267	45 195	29 802	8 270
	Évolution N/N-1 (%)	+3,4	+1,9	+16,0	+5,0	+6,8	-1,6		+0,1	-0,6	+0,7	+2,0
Cumul des 4 derniers trimestres	Quantités	79 419	66 571	7 276	31 689	13 080	25 128	5 689	330 144	177 322	117 862	34 960
	Évolution N/N-1 (%)	-3,3	-3,7	-5,1	+2,9	-2,9	+2,4	+3,9	+1,3	-1,4	+4,1	+6,3

Source: Agreste - Enquêtes mensuelles laitières

cave moins important et stabiliser son marché.

Le repli de production des produits frais (Yaourts, fromages blanc, crème) du premier semestre est la résultante d'un marché atone comparativement à celui de 2024 et de la baisse ininterrompue des livraisons en lait conventionnel depuis une année.

La raclette explique la hausse des PPNC

Les Pâtes Pressées Non Cuites (PPNC) et les Pâtes-Molles représentent respectivement 23 % et 18 % des fromages de la région. Leur production croît sur le semestre. Sur 12 mois glissants l'augmentation est de + 3% pour les PPNC et + 2,4 % pour les Pâtes-Molles. Ces dernières

bénéficient notamment de la production dynamique de l'AOP Mont d'Or toujours aussi prisée par le consommateur en boîte chaude l'hiver. Le bon chiffre des PPNC est à rapprocher de celui des raclettes qui sur un an progressent de + 7 % alors que dans le même pas de temps le Morbier régresse de près de 3 % malgré son rebond du deuxième trimestre de 2025.

DÉFINITIONS

- La **livraison** est la quantité de lait de vache livré par les producteurs des départements de la région Bourgogne-Franche-Comté à un établissement, quelle que soit sa localisation. Les valeurs sont estimées à partir des données fournies par les établissements qui répondent à l'enquête mensuelle laitière organisée par FAM avec l'appui du service régional de l'information statistique et économique.
- La **collecte** est la quantité de lait collectée par les établissements de la région, quelle que soit la localisation des producteurs.
- Le **prix du lait toutes qualités confondues** est le prix payé aux producteurs de Bourgogne-Franche-Comté. Pour chaque département, le prix mensuel correspond à une moyenne pondérée des prix effectivement payés aux producteurs, quelle que soit la localisation de l'établissement de collecte.
- Le **prix du lait AOP «Massif du Jura»** est calculé à partir du prix payé par les laiteries qui produisent des fromages sous appellation Comté, Morbier, Mont d'Or et Bleu de Gex dans les départements du Doubs et du Jura.
- Le **prix du lait conventionnel** est calculé à partir du prix payé par les laiteries qui ne produisent aucun de ces 4 fromages AOP.

www.agreste.agriculture.gouv.fr

Direction Régionale de l'Alimentation, de l'Agriculture et de la Forêt de Bourgogne-Franche-Comté

Service Régional de l'Information Statistique et Économique
4 bis Rue Hoche - BP 87865 - 21078 Dijon Cedex
Mél : srise.draaf-bourgogne-franche-comte@agriculture.fr
Tél : 03 80 39 30 12

Directeur : Björn Desmet
Directeur de la publication : Florent Viprey
Rédacteurs : Jean-Marie Desbiez-Piat
Composition : Yves Lebeau
Dépot légal : À parution
ISSN : 2724-7570
© Agreste 2026