

CRAEC

Bourgogne-Franche-Comté

12 mars 2024

Déroulé

- Mesures non surfaciques
- Mesures CAB et MAB
- MAEC
 - campagne 2023
 - campagne 2024
- Points divers

Déroulé

- Mesures non surfaciques
- Mesures CAB et MAB
- MAEC
 - campagne 2023
 - campagne 2024
- Points divers

MESURE API 2023 – 70-29

➔ L'appel à projets a été ouvert du 02 novembre au 1er décembre 2023

Complétude jusqu'au 30 mars 2024

Enveloppe pour cet AAP : 535 770 € (428 616 € de FEADER et 107 154 € de crédits BFC)

- Sauf pour les contrats encore en cours d'engagement sur Télépac (2019-2023 et 2020-2024). Soit environ 70 dossiers en BFC.
- Pas de cumul possible pour ceux qui bénéficient déjà de contrats initiés sur RDR3 et qui courent jusqu'en 2023 et 2024. (Sauf pour les quelques apiculteurs qui auraient des engagements complémentaires – dans ce cas, la rupture du contrat RDR3 pour repartir sur RDR4 avec l'ensemble des ruches doit être fait simultanément au dépôt de la demande sur Euro-PAC – sous forme de courrier libre, avec copie à la DDT).
- 69 dossiers déposés et **68 retenus**, pour un montant total d'aides publiques de **337 600 € (270 080 € de FEADER)**, avant application de la transparence GAEC.

MESURE API 2023 – 70-29

➔ Rappel du cahier des charges :

- Contrats d'1 an. Plancher 72 ruches – Plafond 400 ruches.
- Paiement par tranche de 10 ruches, avec paiement sur le haut de la tranche (ex : 75 ruches, payées sur la base de 80 ruches x 20 € = 1 600 €).
- Validation le 07 juillet 2023 par la Commission Européenne de ce principe de paiement par tranche.

MESURE PRM 2023 – 70-30

➔ L'appel à projets a été ouvert du 02 novembre au 15 décembre 2023
Complétude jusqu'au 30 mars 2024

Enveloppe pour cet AAP : 960 295 € (768 236 € de FEADER et 192 059 € de crédits BFC)

- Sauf pour les contrats encore en cours d'engagement sur Télépac (2019-2023). Soit environ 24 dossiers en BFC.
- Pas de cumul possible pour ceux qui bénéficient déjà de contrats initiés sur RDR3 et qui courent jusqu'en 2023. (Sauf pour les quelques éleveurs qui auraient des engagements complémentaires – dans ce cas, la rupture du contrat RDR3 pour repartir sur RDR4 avec l'ensemble des animaux doit être fait simultanément au dépôt de la demande sur Euro-PAC – sous forme de courrier libre, avec copie à la DDT).
- 104 dossiers ont été déposés, pour un montant total d'aides publiques de **866 780 € (693 424 € de FEADER)**, avant application de la transparence GAEC.

MESURE PRM 2023 – 70-30

➔ Rappel du cahier des charges :

- Contrats de 5 ans. 200 € / UGB
- Plancher 1 UGB sauf 3 UGB (pour les bovins) – Plafond 30 UGB tous animaux confondus
- Application de la transparence GAEC (dans l'application des plafonds).
- Dépôt d'une demande unique la 1^{ère} année pour les 5 ans.
- Dépôt d'une demande de paiement de solde au terme des 5 ans, dans laquelle le bénéficiaire apportera la preuve du respect de ses engagements en termes de mise à la reproduction et de naissances attendues.

MESURE PRM 2023 – 70-30

- Un webinaire a été organisé le 24 novembre dernier afin de présenter l'outil de demande d'aide Euro-PAC.
=> 23 dossiers ont été déposés avant cette date et 80 après.

AAP 2 API-PRM

- Un deuxième appel à projets sera proposé en 2024
Les dates sont encore à définir pour chaque dispositif

MAEC TRANSITION DES PRATIQUES 2023 – 70-27

Ouverture de l'appel à projet : initialement du 6 novembre 2023 au 22 décembre 2023

 **Prolongation jusqu'au 27 juin 2024**

Dépôt des dossiers sur la plateforme Euro-PAC

Date d'engagement pour tous les dossiers déposés : 27/06/2024

Les bénéficiaires disposent de 6 mois supplémentaires pour déposer le diagnostic initial

Soit jusqu'au 27/12/2024

Engagement de 5 ans : 27/06/2029

Suite à un nouvel appel à candidature, 7 nouveaux organismes habilités à compter du 25/01/24

MAEC TRANSITION DES PRATIQUES 2023 – 70-27

Liste des organismes habilités pour l'accompagnement technique des porteurs de projet :

DEPARTEMENTS	PHYTO	CARBONE	AUTONOMIE PROTEIQUE
21	ASTREDHOR EST CA 21 VINEIS PROJETS AGC CERFRANCE BFC	CA 21 ELVEA 21-89 SICAREV VINEIS PROJETS AGC CERFRANCE BFC FEDER ELEVAGE	CA 21 ELVEA 21-89 SICAREV
25	ASTREDHOR EST CERFRANCE ALLIANCE COMTOISE	GEN'IATEST CERFRANCE ALLIANCE COMTOISE CONSEIL ELEVAGE 25-90 FEDER ELEVAGE	GEN'IATEST CONSEIL ELEVAGE 25-90
39	ASTREDHOR EST CA 39 CERFRANCE ALLIANCE COMTOISE VINEIS PROJETS	CA 39 CERFRANCE ALLIANCE COMTOISE VINEIS PROJETS FEDER ELEVAGE	CA 39
58	ASTREDHOR EST VINEIS PROJETS	ELVEA 21-89 ALSONI SICAREV VINEIS PROJET FEDER ELEVAGE	ALSONI SICAREV

MAEC TRANSITION DES PRATIQUES 2023 – 70-27

Liste des organismes habilités pour l'accompagnement technique des porteurs de projet (suite) :

DEPARTEMENTS	PHYTO	CARBONE	AUTONOMIE PROTEIQUE
70	ASTREDHOR EST CA 70 AGC CERFRANCE BFC	Fédé dép. producteurs de lait 70 / Asso. producteurs Milleret/ GEN'IATEST CA 70 AGC CERFRANCE BF FEDER ELEVAGE	GEN'IATEST CA 70
71	ASTREDHOR EST CA 71 VINEIS PROJETS CERFRANCE 71	ELVEA 21-89 ACSEL CONSEIL ELEVAGE CA 71 ALSONI SICAREV VINEIS PROJETS CERFRANCE 71 FEDER ELEVAGE	ACSEL CONSEIL ELEVAGE CA 71 ALSONI SICAREV
89	ASTREDHOR EST CA 89 VINEIS PROJETS AGC CERFRANCE BFC	ELVEA 21-89 CA 89 SICAREV VINEIS PROJETS AGC CERFRANCE BFC FEDER ELEVAGE	ELVEA 21-89 CA 89 SICAREV
90	ASTREDHOR EST AGC CERFRANCE BFC	GEN'IATEST CONSEIL ELEVAGE 25-90 AGC CERFRANCE BFC	GEN'IATEST CONSEIL ELEVAGE 25-90



MAEC TRANSITION DES PRATIQUES 2023 – 70-27

bilan intermédiaire des dossiers déposés :

7 dossiers
reçus

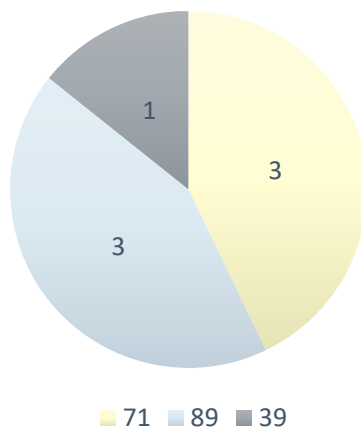
3

Volet stratégie
phytosanitaire

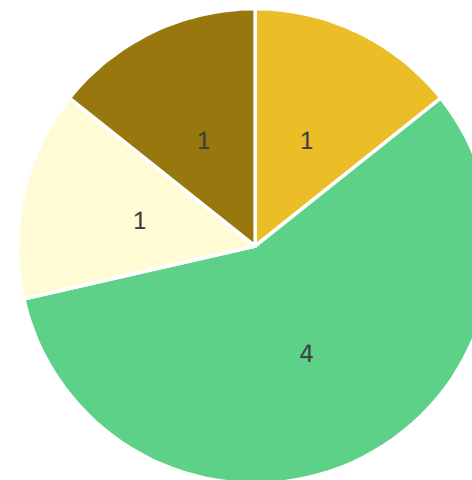
4

Volet bilan
carbone

départements



filières



■ bovin lait ■ grandes cultures ■ volaille ■ polyculture élevage

API – PRM et MAEC TRANSITION

Rappel : (conformément à l'art. 83.1b du règlement UE 2021/2116 - règlement horizontal)

➡ Ces 3 mesures sont soumises à la **conditionnalité** (BCAE – ERMG – Conditionnalité sociale)

- **En 2024, les demandeurs devront se faire connaître sur Télépac (y compris les apiculteurs qui ne sollicitent pas d'aides surfaciques par ailleurs).**
- De manière générale les bénéficiaires sont invités à consulter le site de la Région pour obtenir toutes les informations utiles sur : **www.europe-bfc.eu**
- **Pour déposer une demande d'aide : <https://europac.bourgognefranche-comte.fr>**
- Pour communiquer avec les services instructeurs, 2 boîtes mails sont à disposition :
feader.apiprm@bourgognefranche-comte.fr et **feader.maec-transition@bourgognefranche-comte.fr**

Déroulé

- Mesures non surfaciques
- Mesures CAB et MAB
- MAEC
 - campagne 2023
 - campagne 2024
- Points divers

CAB 2023

- Des modalités de financement revues :
 - ✓ Plafond général de 30 000 €/exploitation/an
 - ✓ Augmentation des budgets des Agences de l'eau
 - ✓ Taux FEADER : 80%

Bassin / Zonage	Bassin Loire-Bretagne	Bassin Rhône-Méditerranée		Bassin Seine-Normandie	
	Tout le bassin	AAC prioritaires	Ailleurs dans le bassin	AAC prioritaires AAC sensibles AAC non prioritaires	Ailleurs dans le bassin
Plafond aide publique (/an/exploitation)	30 000 €	Pas de plafond	30 000 €	Pas de plafond	30 000 €

CAB 2023

- Estimations campagne 2023

	Nb pacage	Surfaces estimées
21	113	2601,36
25	24	288,74
39	65	922,88
58	53	1544,76
70	40	1235,81
71	108	1377,20
89	75	2100,49
90	3	18,39
	481	10089,63 ha

	FEADER (80%)	COFINANCEMENT (20%)
Budget estimé	<i>13 967 248</i>	<i>3 491 812</i>

MAINTIEN A L'AGRICULTURE BIOLOGIQUE 2023 – MAB

➔ Mesure reconduite en 2023 – L'Arrêté Région a été signé le 19 octobre 2023

- L'enveloppe dédiée en BFC est de **3,4 millions €** (100% FEADER Relance).
 - En Bourgogne : enveloppe de 3 020 000 €
 - En Franche-Comté : enveloppe de 380 000 €
- L'instruction n'a pas encore débuté en DDT
- Engagement pour 1 année et concerne **uniquement les sorties de CAB 2018**.
- Bilan des demandes déposées au printemps 2023 :
 1. 306 dossiers en Bourgogne pour 22 371 ha (équivalent 20 000 ha CAB 2018)
 2. 84 dossiers en Franche-Comté pour 4 186 ha (équivalent 3 562 ha CAB 2018)

Déroulé

- Mesures non surfaciques
- Mesures CAB et MAB
- MAEC
 - **campagne 2023**
 - Campagne 2024
- Points divers

Crédits MASA – Plafonds 2023 & 2024

- **Montant par exploitation : 20 000 € / EA / an** (toutes campagnes confondues) excepté pour **BF_ARCO (25 000 € / EA / an)** et territoires AESN (déplafonnement)
- **Famille mesure herbagère (PRA1, 2 et 3)**
 - 8 000 € / EA / an pour PRA2 (mesure système herbagère)
 - 10 000 € / EA / an pour [PRA1+PRA2+PRA3]
- **Mesure autonomie fourragère (HBV)**
 - Niveau 1 : 8 000€ /EA / an
 - Niveau 2 : 10 000 € / EA / an
 - Niveau 3 : 12 000 € / EA/ an
- **Mesure ZI : 12 000 €/ EA / an**
- **Mesure Monogastriques**
 - Volaille: 3,6 ha/ EA soit 2 700 €/ EA/ an
 - Porc naisseur: 5ha/EA soit 3600 € /EA /an
 - Porc naisseur engraisseur: 7 ha /EA soit 5 200 €/ EA /an

Campagne 2023

Crédits consommés pour 2023
Présenté à la CRAEC Novembre

92,2 M€ d'enveloppe



- Annonce ministérielle de 150 M€ sur les crédits des agences de l'eau et MASA
- Augmentation du budget global BFC de 15,6 M€
- Financement de toutes les demandes éligibles



Crédits consommés pour 2023 avec la rallonge

106 M€ d'enveloppe

Montants retenus (1/4)

Mesures localisées
Territoires Natura

Code	Nom territoire	Montant CRAEC octobre	Montant retenu sur le télédéclaré plafonné	Financiers
ARCO	Arrière Côte de Dijon et de Beaune	1 184 606 €	1 216 144 €	Etat - RMC
AUXO	Auxois	248 411 €	1 062 303 €	Etat
BJVO	Bresse Jurassienne Vallée de l'Orain	380 956 €	336 695 €	RMC
BVDE	Basse Vallée du Doubs et étangs associés entre Jura et Saône et Loire	562 563 €	543 882 €	RMC
BVMS	Bassin Versant du Marais de Saulnot	110 272 €	112 115 €	Etat - RMC
CHAM	Pelouses sèches de Champlittes	123 085 €	136 692 €	Etat
CITE	Forêt de Citeaux et environs	71 093 €	105 046 €	RMC
CLUN	Site Natura 2000 Forêts, bocage et milieux humides du bassin de la Grosne et du du Clunisois	911 237 €	941 870 €	Etat - RMC
DOUB	PAEC du Doubs	253 011 €	322 693 €	RMC
DRHD	Site Natura 2000 Vallée du Drugeon et du Haut-Doubs	684 405 €	592 247 €	Etat – RMC
ECEO	Etangs à Cistudes du Charolais	92 953 €	133 585 €	Etat
GIEE	Prairies DOR	1 967 973 €	2 733 817 €	Etat – RMC
GDOO	Grand dole	12 964 €	6 229 €	Etat
HJOO	PAEC Haut-Jura	149 993 €	188 435 €	Etat
HSOO	Reculées de la Haute Seille	58 500 €	58 419 €	Etat
LLOO	Loue Lison	485 865 €	416 140 €	RMC
MACO	Pelouses calcicoles du Mâconnais	29 623 €	33 078 €	Etat

Montants retenus (2/4)

Mesures localisées
Territoires Natura

Code	Nom territoire	Montant CRAEC octobre	Montant retenu sur le télédéclaré plafonné	Financeurs
MBVO	Moyenne et Basse Vallée de l'Ognon	785 256 €	928 027 €	RMC
MVOO	Moyenne vallée du Doubs	87 323 €	82 324 €	RMC
PCCC	Natura 2000 "Côte Chalonnaise"	149 943 €	151 075 €	Etat
PMOO	Petite Montagne du Jura	755 817 €	971 122 €	Etat – RMC
PNFO	Parc National des Forêts	481 443 €	559 432 €	Etat
PNRM	Parc Naturel Régional du Morvan	15 482 551 €	20 712 131 €	Etat
PTDB	PAEC du Territoire de Belfort	563 400 €	713 492 €	RMC
RPLA	site Natura 2000 FR 4301321 Reculée des Planches Près Arbois	37 156 €	52 798 €	Etat
SAON	Maintien de la biodiversité des prairies dans le Val de Saône côte d'orien	299 975 €	552 419 €	RMC
SORM	Lac de la Sorme (partie MASA)	23 658 €	34 909 €	Etat
VDLA	Vallée de l'Ain	78 622 €	78 621 €	RMC
VDLL	Vallée de la lanterne	600 152 €	814 868 €	RMC
VDSE	Saône Grosne Seille	3 341 321 €	4 247 149 €	RMC
VLID	Val de Loire Nivernais	1 453 968 €	1 867 591 €	Etat – AELB
VLOA	Vallées de la Loire et de l'Allier	1 014 589 €	1 032 832 €	Etat – AELB
VLSL	Natura 2000 Val de Loire Bocager en Saône et Loire	2 696 767 €	3 441 006 €	Etat
VS05	Vallée de la Saône	3 616 595 €	4 025 166 €	RMC
VSOO	Vosges Saônoises	1 017 559 €	1 369 740 €	Etat - RMC

Montants retenus (3/4)

Mesures Systèmes

Code	Nom territoire	Montant CRAEC octobre	Montant retenu sur le télédéclaré plafonné	Financeurs
AUAC	Auxois arrière côte SHP	5 444 794€	6 540 985 €	Etat
CAN1	Nièvre hors natura 2000	7 157 362 €	3 923 740 €	Etat
CAN2	Nièvre		2 576 392 €	
CASL	MAEC systèmes – SHP – climat BEA – autonomie fourragère – Elevage d’Herbivores – département de Saône-et-Loire	12 404 109 €	16 657 514 €	Etat
CDOR	Autonomie fourragère et sol en Côte d’Or	3 464 059€	3 703 011 €	Etat
DOTB	PAEC du Doubs Territoire de Belfort	2 167 414 €	2 173 620 €	Etat
DYON	MAEC systèmes sur le département de l’Yonne	1 770 000 €	1 695 591 €	Etat
FRAB	Bourgogne Franche-Comté	728 973 €	1 629 278 €	Etat
HSAF	Adaptation des filières d’élevage de qualité de Haute-Saône	3 988 645 €	5 991 907 €	Etat
IBFC	Zones intermédiaires de Bourgogne Franche-Comté	7 162 641 € *	6 527 748€	Etat
PDJU	Plaine du Jura	589 899 €	474 431 €	Etat

* Sélection en dessous de 69 qtx

Montants retenus (4/4)

Mesures
enjeu eau

Code	Nom territoire	Montant extraction
AELB		
SORM	Lac de la Sorme	68 775,00 €
AESN		
BACA	Riou, de Saint-Fiacre et village de Domecy sur le Vault	728 603€
SENA	Senailly	881 926 €
SOUS	Soussey sur Brionne	1 151 366 €
VHAE	Vallée humide de l'Armance	115 910 €

Bilan 2023

Groupe de mesure	Montant retenu sur le télédéclaré 2023
Localisées	36 846 745€
Zone Intermédiaire (ZIGC / ZIPE)	6 527 748€
Autonomie fourragère (HBV)	16 407 579 €
Monogastrique	1 629 278 €
Systèmes herbagers et pastoraux (PRA2)	44 239 308€

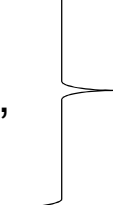
Déroulé

- Mesures non surfaciques
- Mesures CAB et MAB 2023
- **MAEC**
 - campagne 2023
 - **Appels à projets campagne 2024**
- Points divers

MAEC – campagne 2024 – AAP PAEC

Conditions intervention MASA

Zonage d'intervention

- **Priorité 1** : Sites Natura 2000 + PNR / PNN
 - **Priorité 2** : Zone ZNIEFF I + Milieux Humides, communes pie grièche
 - **Priorité 3** : corridors
- 
1. Nouveaux territoires prioritaires sur le zonage
 2. Territoires avec extension de site Natura 2000
 3. Anciens territoires
- **Mesures ouvertes prioritairement sur le zonage biodiversité**
 - Localisées
 - HBV3 (hors territoire des agences de l'eau)
 - PRA2
 - Sol (non prioritaire)
 - **Mesures non zonées**
 - ZI (zones à faibles potentiels)
 - MONO

MAEC – campagne 2024 – éléments financiers

Montant déposé : **49,8 M€**

Montant en cours d'ajustement (retrait des reports 2023 sur 2024) : **38,4 M€**

Montant prévisionnel par financeur (sous réserve d'accord des agences de l'eau)

	AELB	AESN	AERMC*	Etat
Montant (contre partie FEADER incluse)	390 k€	5,2 M€	8,3 M€	5,4 M€

* RMC : fléchage des dossiers en grande partie par la DRAAF
fléchage des territoires avec mesure MHU
Mesures : PRA, IAE, ESP, MHU, CPRA

Dossiers déposés 2024

Priorité 1 et 2 : montants déposés

Financeurs	Etat	AE RMC	AE SN	AE LB
Priorité 1 : nouveaux territoires				
Territoire	Amognes (AMOG) Pays de la Mirabelle de Villersexel (AMPV) Pays de Montbéliard (PDMA) Vallée du Dessoubre (DDOO)	Vallée du Dessoubre (DDOO)	Bac d'Avosnes et Saint Mesmin (AVME) Bac Boulerons et Domecy (BCBV)	
Montant	1,76 M€	0,17 M€	5,2 M€	
Priorité 2 : territoires élargis				
Territoire	Parc du Haut Jura (HJOO)			
Montant	1,17 €			
Total	2, 938 M€	0,17 M€	5,2 M€	

Bilan AAP 2024

Tableau par type de mesure (**montant déposé**) et non ajusté – Priorité 3 et territoires agence



Bilan AAP – montants déposés par territoire et financeurs : 1/4

Mesures localisées
Territoires Natura

Financier	AELB	AESN	Etat	RMC	Total déposé
AMOG			1 278 250 €		1 278 250 €
AMPV			163 860 €		163 860 €
ARCO			247 423 €		247 423 €
AUXO			585 780 €		585 780 €
BJVO				159 970 €	159 970 €
BVDE				192 275 €	192 275 €
CHAM			139 860 €		139 860 €
CLUN			2 040 €	135 425 €	137 465 €
DDOO			1 020 €	156 900 €	157 920 €
DRHD			3 060 €	158 917 €	161 977 €
ECEO			52 200 €		52 200 €
GDOO			50 210 €		50 210 €
GIEE			10 200 €	902 270 €	912 470 €
HJOO			1 173 000 €		1 173 000 €

Bilan AAP – montants déposés par territoire et financeurs : 2/4

Mesures localisées
Territoires Natura

Financier	AELB	AESN	Etat	RMC	Total déposé
MBVO				546 850 €	546 850 €
MVOO				146 150 €	146 150 €
PCCC			51 000 €		51 000 €
PDMA			322 050 €		322 050 €
PNFO			75 264 €		75 264 €
PNRM			2 617 500 €		2 617 500 €
SAON				2 572 100 €	2 572 100 €
VDLL				183 130 €	183 130 €
VDSE				674 640 €	674 640 €
VLID	221 100 €		721 825 €		942 925 €
VLOA	127 635 €		416 103 €		543 738 €
VLSL	42 000 €		712 230 €		754 230 €
VS05				968 475 €	968 475 €
VSOO			17 340 €	207 567 €	224 907 €

Bilan AAP – montants déposés par territoire et financeurs : 3/4

Mesures système +
MONO

Financier	AELB	AESN	Etat	RMC	Total déposé
AUAC			3 520 000 €		3 520 000 €
CAN1			440 000 €		440 000 €
CAN2			2 090 000 €		2 090 000 €
CASL			6 670 000 €		6 670 000 €
CDOR			1 747 500 €		1 747 500 €
DYON			800 000 €		800 000 €
FRAB			321 850 €		321 850 €
HSAF			4 077 500 €		4 077 500 €
IBFC			7 164 155 €		7 164 155 €

Bilan AAP – montants déposés par territoire et financeurs : 4/4

Enjeux eau

Financier	AELB	AESN	Etat	RMC	Total déposé
AVME		2 639 600 €			2 639 600 €
BCBV		2 575 750 €			2 575 750 €
PAVI				1 332 420 €	1 332 420 €

Financements retenus pour 2024

Crédits MASA + FEADER

- Mesure Sol non ouverte
- Priorité 1 & 2 : territoires retenus en totalité **2,938 M€**
AMOG, AMPV, DDOO, HJOO, PDMA

- MAEC ZI
 - Déposé : 7,1 M€
 - Retenu : 0,8 M€

IBFC

- Mesures élevage : territoires 100% systèmes + MONO
 - Déposé : 19,6 M€ - **13,6 M€** ajustés (sans reports 2023)
 - Retenu : 0,8 M€
AUAC, CAN1, CAN2, CASL, CDOR, DYON, FRAB, HSAF
- Territoires avec mesures localisées
 - Déposé : 8,6 M€ - **2,6 M€** ajustés (sans reports 2023)
 - Retenu : 0,8 M€
ARCO, AUXO, CHAM, CLUN, DRHD, ECEO, GDOO, GIEE, PCCC, PNFO, PNRM, VLID, VLOA, VLSL, VSOO

Financements retenus pour 2024

Montants éligibles AERMC + FEADER

- Montant déposé : 8,3 M€
- Montant retenu : 8,3 M€

Sous réserve des arbitrages

BJVO, BVDE, CLUN, DDOO, DRHD, GIEE, MBVO, MVOO, PAVI, SAON, VDLL, VDSE, VS05, VSOO

Montants éligibles AESN + FEADER

- Montant déposé : 5,6 M€
- Montant retenu : 5,6 M€

Sous réserve des arbitrages

AVME, BCBV

Montants éligibles AELB + FEADER

- Montant déposé : 390 k€
- Montant retenu : 390 k€

Sous réserve des arbitrages

VLID, VLOA, VLSL

Points divers

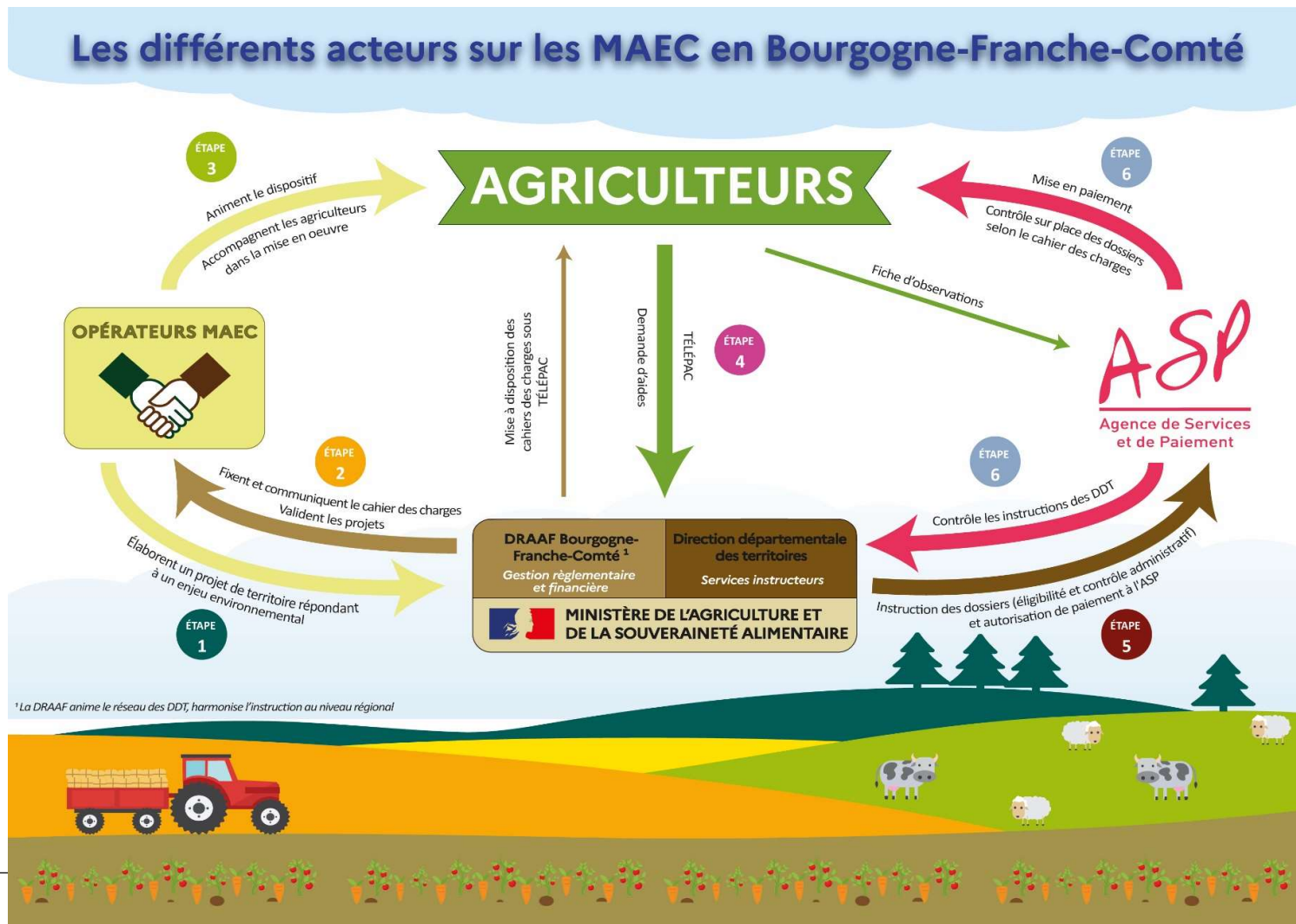
- AAP animation
 - Pas d'information sur des crédits ministériels complémentaires
- Guides floristiques finalisés
- Contrôles croisés MAEC surfaciques / MAEC forfaitaires
- Echanges entre opérateurs
 - Proposition de Webinaires ou Réunions
- Mesure ZIPE: modification des paramètres
 - X = part minimale de BNI = 25% à partir de 2024
 - Y = part minimale de PT = 8% à partir de 2024

Points divers

- IFT: Nouvelle méthode de calcul en cours pour intégrer le traitement des semences pour les IFT de référence.
- IFT des semences calculé comme l'IFT des traitements au champ
- Calculs actualisés et mise à jour des notices dès mise à disposition des données
- Bilan IFT accompagné
 - le CSP compte comme un bilan IFT accompagné
 - Le bilan soit être réalisé par une structure agréé

Points divers

- Document de communication pour les contrôles



Points divers

- **Bilan des formations déposées: environ 40 (liste non exhaustive et disponible sur le site de la DRAAF)**
 - Formations spécifiques aux mesures systèmes
 - Formations sur des mesures biodiversité:
 - Mares : entretien écologique et reconnaissance d'amphibiens,
 - Plantes et huiles essentielles en élevage : une première approche,
 - Développement de l'immunité chez le jeune ruminant,
 - Mares, élevage et biodiversité ,
 - Mieux gérer ses effluents d'élevage pour un sol vivant et des prairies productives ,
 - Transition vers les sols vivants
 - ...
 - Formations sur les monogastriques:
 - Aménager son parcours en élevage de volaille,
 - Allier bien-être de l'animal et de l'éleveur lors de la castration des porcelets,
 - Entretenir et gérer durablement les haies de son exploitation,
 - Concevoir son projet de plantation de haies ou arbres en agroforesterie
- formations ouvertes à tout exploitant
→ Pas d'obligation d'être sur le territoire visé
→ A suivre dans les deux années qui suivent la contractualisation (15/05/n au 15/05/n+2)

Possibilités des DDT de solliciter les opérateurs pour participer à certaines formations

Merci de votre attention