

BULLETIN DE SANTÉ DU VÉGÉTAL de Bourgogne-Franche-Comté



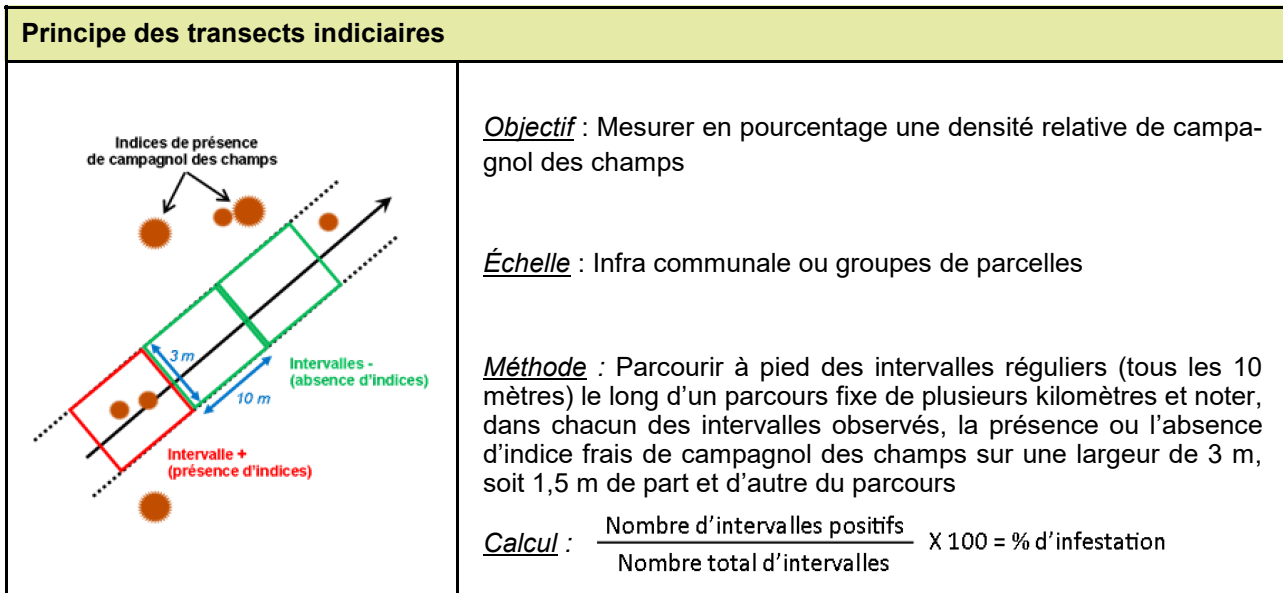
VIGILANCE CAMPAGNOLS DES CHAMPS (*Micortus arvalis*)

La colonisation des parcelles agricoles par le campagnol des champs se fait à partir des zones présentant une couverture herbacée permanente (prairies permanentes, bandes enherbées en lisière de cultures...) et des zones de végétation semi-permanente (luzernes, trèfles...) vers les cultures.

Depuis 2018, 23 transects indiciaires (méthode permettant d'appréhender la dynamique des populations de micromammifères) parcourant cette catégorie de milieux sont suivis en Bourgogne Franche-Comté.

Ces données de surveillance globale sont indispensables dans la mise en œuvre d'actions de lutte intégrée contre le campagnol des champs dans les systèmes en ACS (Agriculture de Conservation des Sols). De plus, elles sont utiles à la compréhension de la dynamique spatiale et temporelle des populations de campagnols des champs à l'échelle régionale.





Les résultats des observations de campagnols des champs à l'automne 2024 sont présentés ci-après sous la forme de cartes. Les grands types d'occupation des sols y sont également représentés, selon 5 catégories : **Herbe permanente** (bandes enherbées, prairies (artificielles, temporaires ou permanentes), friches), **Culture** (céréales, oléagineux, protéagineux...), **Chaume / Labour**, **Légumineuse / Interculture** (trèfle, luzerne...) et **Autre** (haie, bosquet, zone non agricole).

Deux graphiques viennent compléter ces observations :

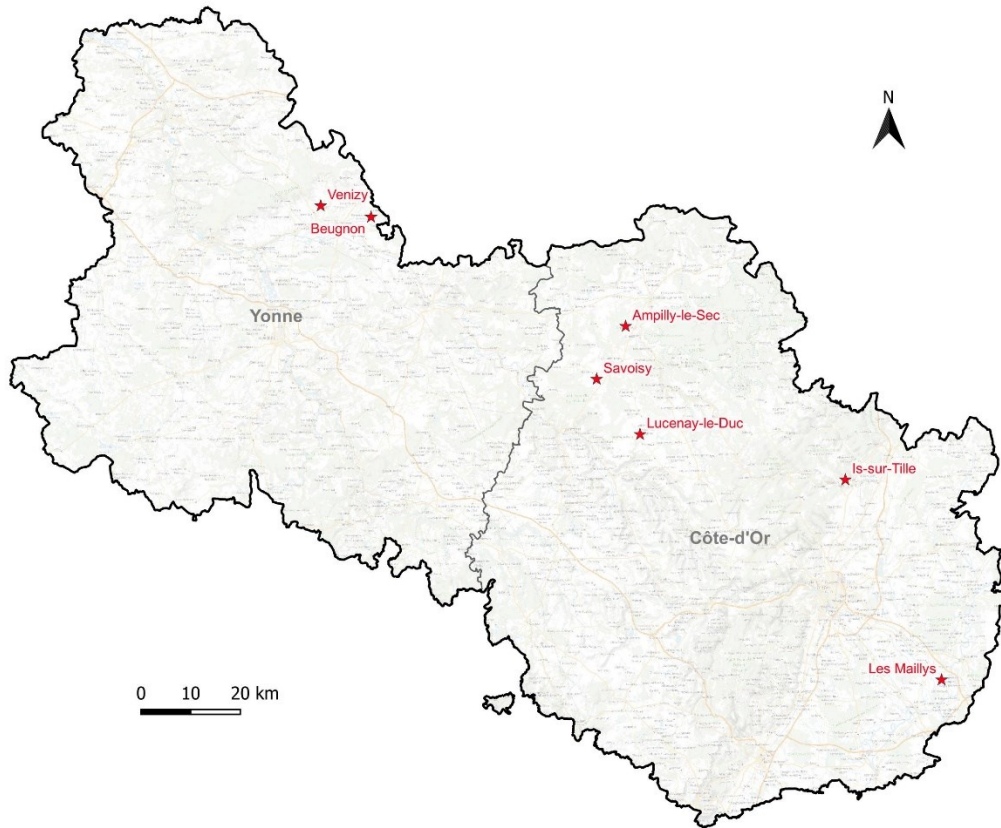
- * la densité relative de campagnols des champs en fonction de l'occupation du sol
- * l'évolution des populations de campagnols des champs au cours des années de suivi

11 suivis spatio-temporels des dynamiques des populations de campagnols des champs en Bourgogne

Départements de la Côte d'Or et de l'Yonne

Localisation des transects indiciaires

IGN **FREDON**
 INSTITUT NATIONAL DE L'INFORMATION GÉOGRAPHIQUE ET FORÊSTIERE BOURGOGNE FRANCHE-COMTÉ
 Réalisé le 14/11/2023 (QGIS 3.22.8)

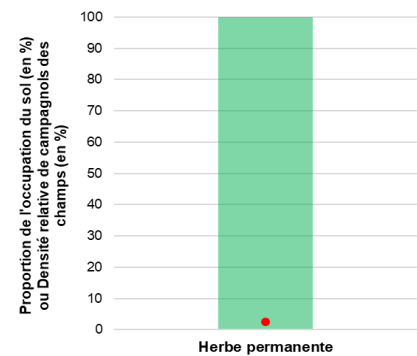


Transect de Venizy (2,0 km)

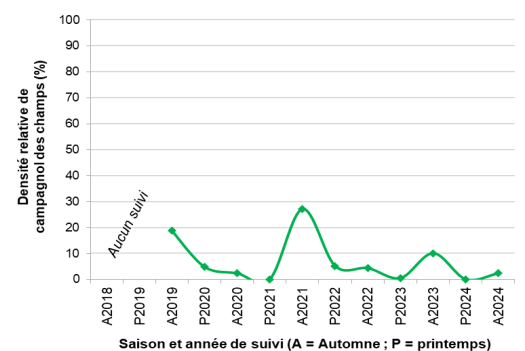


Densité relative de campagnols des champs – Automne 2024 : 2,3 %

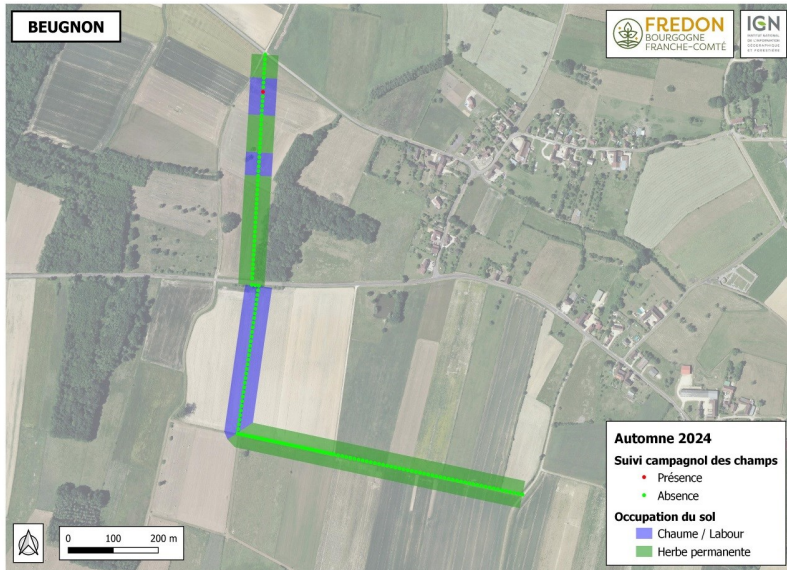
Densité relative de campagnols des champs (point rouge) en fonction de l'occupation du sol (histogramme)



Evolution temporelle des populations de campagnols des champs

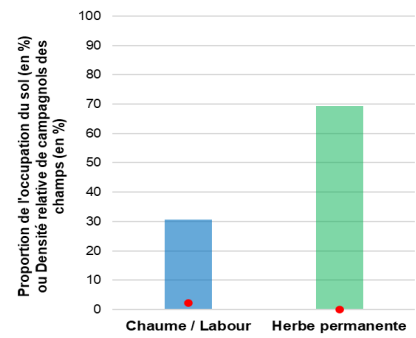


Transect de Beugnon (1,5 km)

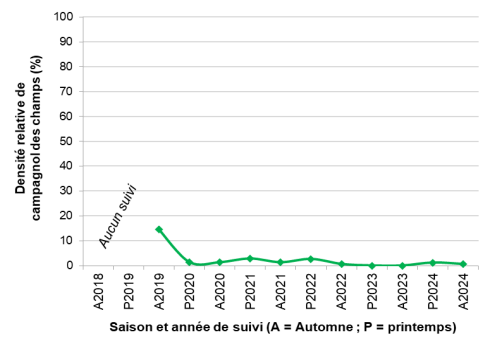


Densité relative de campagnols des champs – Automne 2024 : 0,6 %

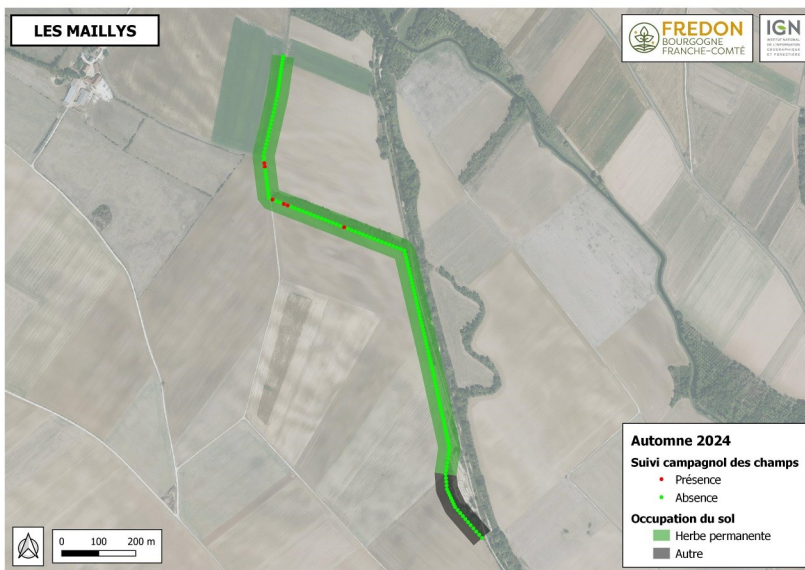
Densité relative de campagnols des champs (point rouge) en fonction de l'occupation du sol (histogramme)



Evolution temporelle des populations de campagnols des champs

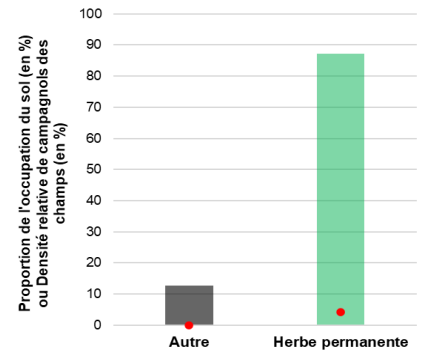


Transect de Les Maillys (1,6 km)

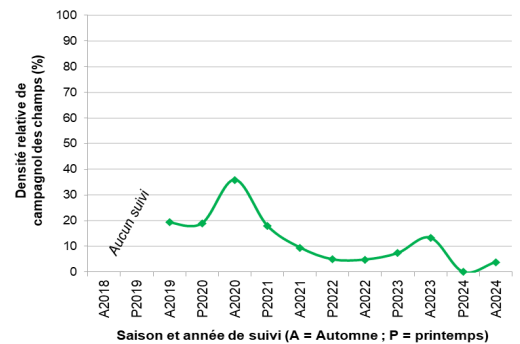


Densité relative de campagnols des champs – Automne 2024 : 3,8 %

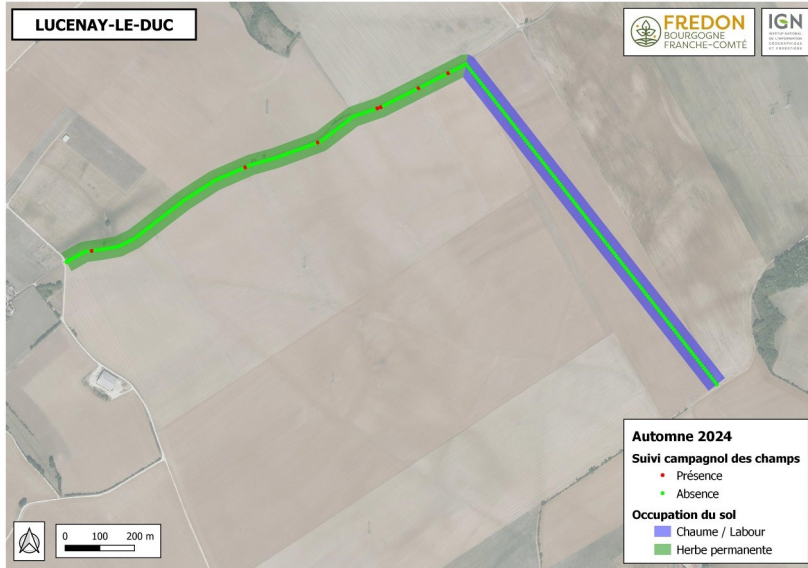
Densité relative de campagnols des champs (point rouge) en fonction de l'occupation du sol (histogramme)



Evolution temporelle des populations de campagnols des champs

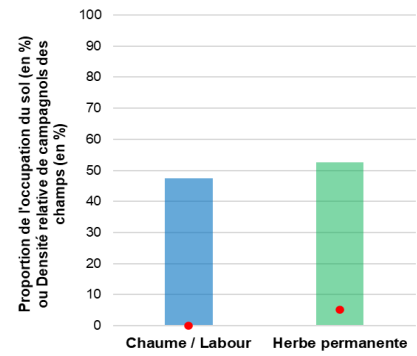


Transect de Lucenay-le-Duc (2,5 km)

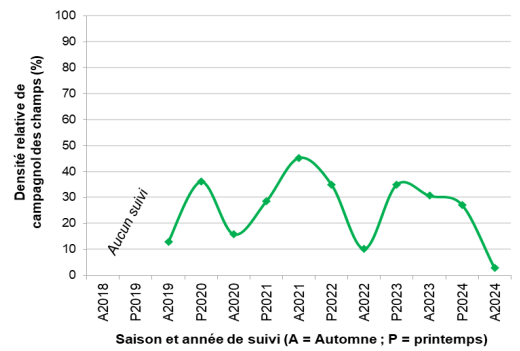


Densité relative de campagnols des champs – Automne 2024 : 2,8 %

Densité relative de campagnols des champs (point rouge) en fonction de l'occupation du sol (histogramme)



Evolution temporelle des populations de campagnols des champs

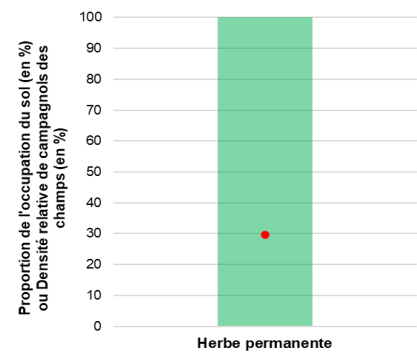


Transect de Savoisy (2,1 km)

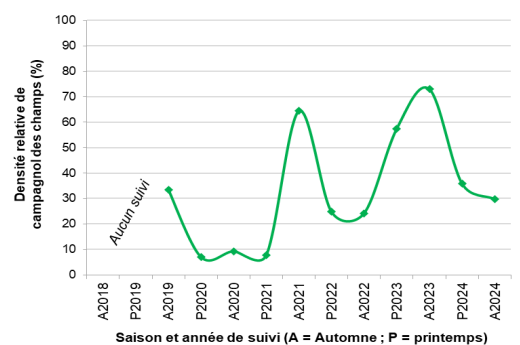


Densité relative de campagnols des champs – Automne 2024 : 29,8 %

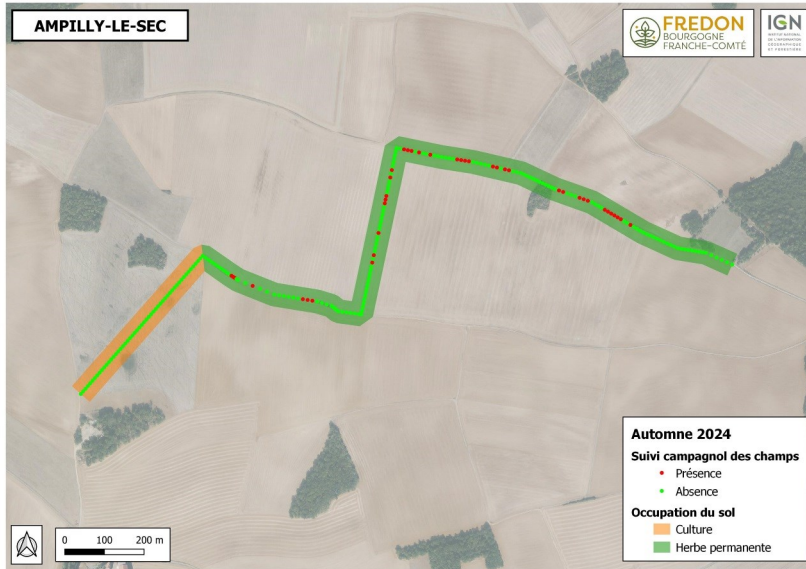
Densité relative de campagnols des champs (point rouge) en fonction de l'occupation du sol (histogramme)



Evolution temporelle des populations de campagnols des champs

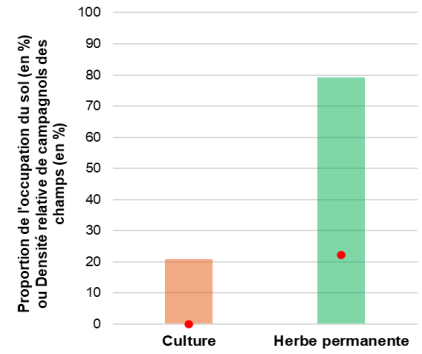


Transect d'Ampilly-le-Sec (2,2 km)

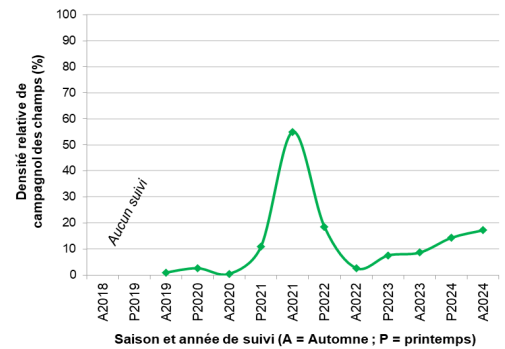


Densité relative de campagnols des champs – Automne 2024 : 17,2 %

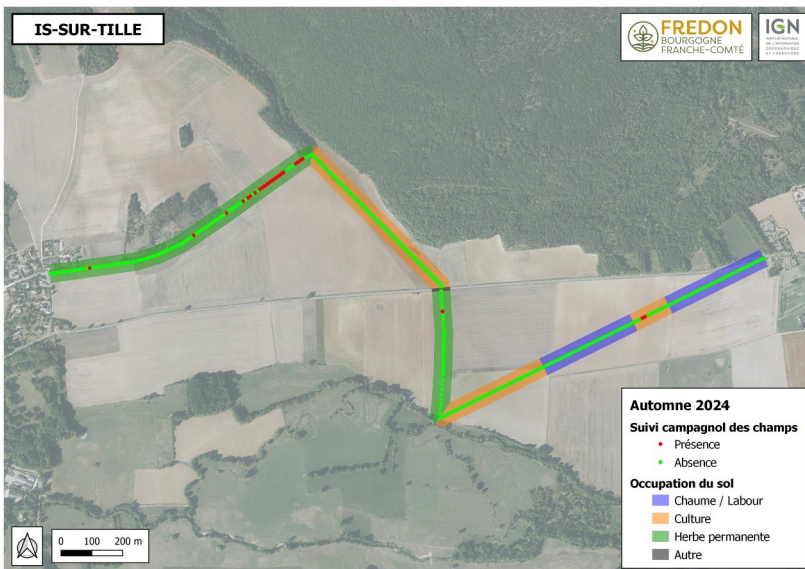
Densité relative de campagnols des champs (point rouge) en fonction de l'occupation du sol (histogramme)



Evolution temporelle des populations de campagnols des champs

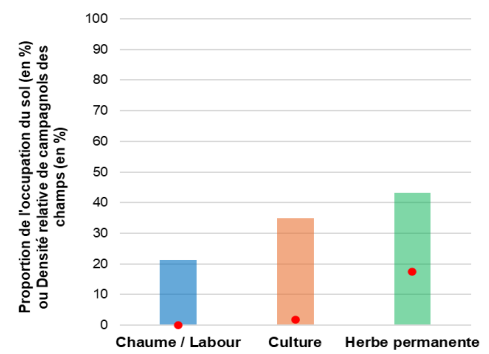


Transect d'Is-sur-Tille (3,2 km)

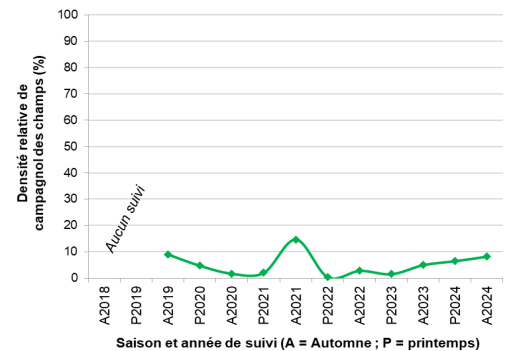


Densité relative de campagnols des champs – Automne 2024 : 8,2 %

Densité relative de campagnols des champs (point rouge) en fonction de l'occupation du sol (histogramme)



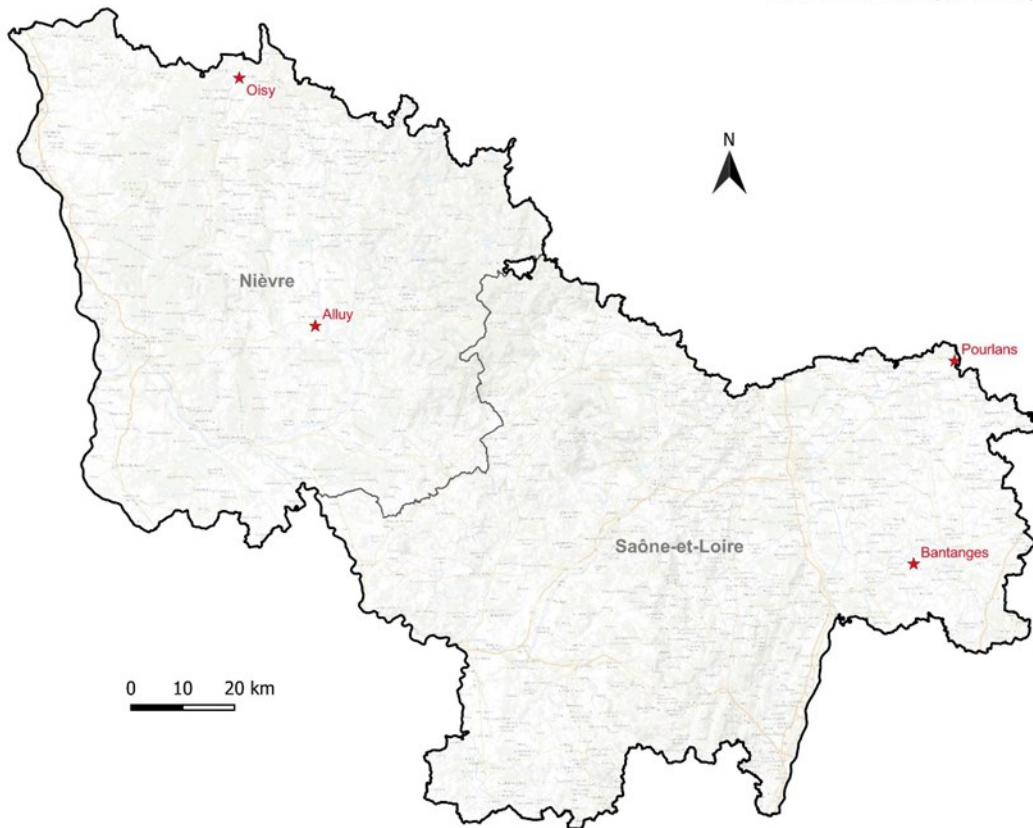
Evolution temporelle des populations de campagnols des champs



Départements de la Saône-et-Loire et de la Nièvre

Localisation des transects indiciaires

IGN FREDON
 INSTITUT NATIONAL DE L'INFORMATION GÉOGRAPHIQUE ET STATISTIQUE
 BOURGOGNE FRANCHE-COMTÉ
 Réalisé le 14/11/2023 (QGIS 3.22.8)

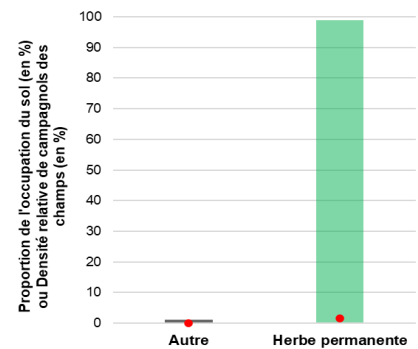


Transect de Purlans (1,7 km)

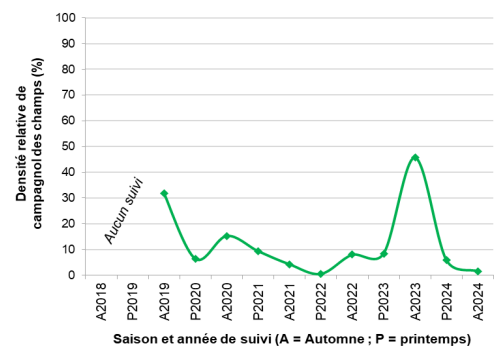


Densité relative de campagnols des champs – Automne 2024 : 1,6 %

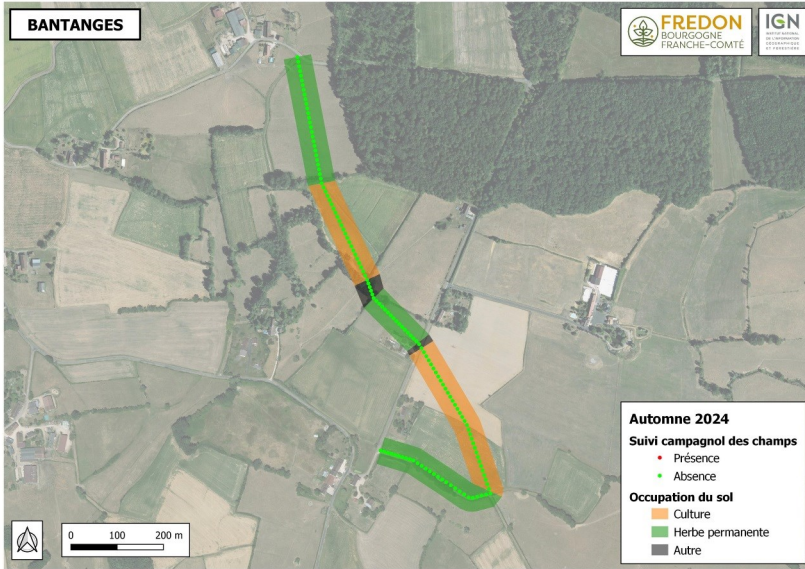
Densité relative de campagnols des champs (point rouge) en fonction de l'occupation du sol (histogramme)



Evolution temporelle des populations de campagnols des champs

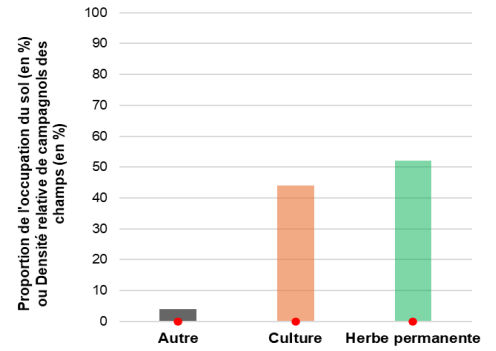


Transect de Bantanges (1,3 km)

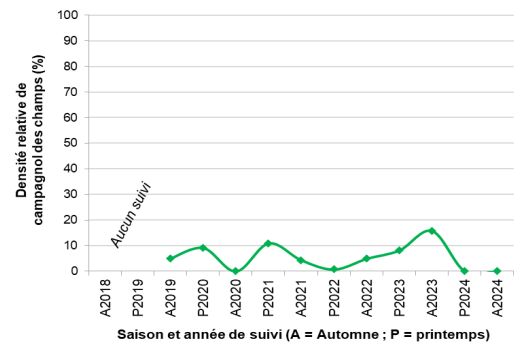


Densité relative de campagnols des champs – Automne 2024 : 0,0 %

Densité relative de campagnols des champs (point rouge) en fonction de l'occupation du sol (histogramme)



Evolution temporelle des populations de campagnols des champs

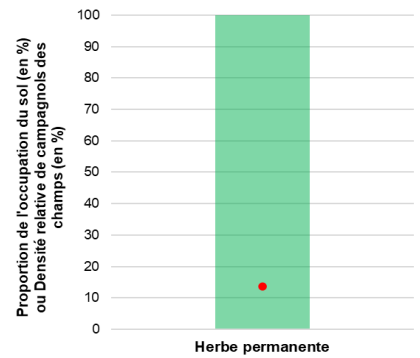


Transect d'Oisy (1,7 km)

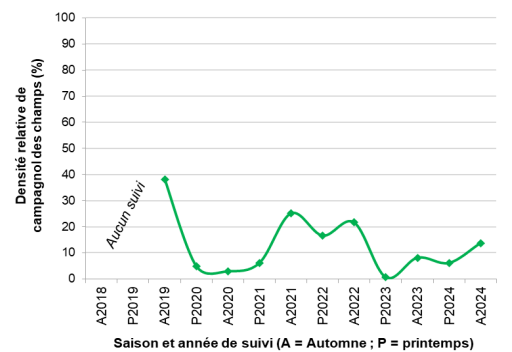


Densité relative de campagnols des champs – Automne 2024 : 13,7 %

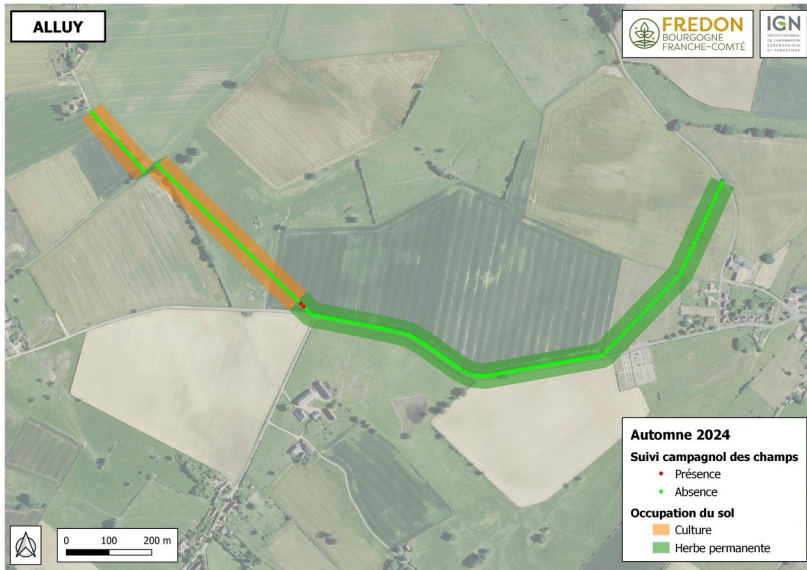
Densité relative de campagnols des champs (point rouge) en fonction de l'occupation du sol (histogramme)



Evolution temporelle des populations de campagnols des champs

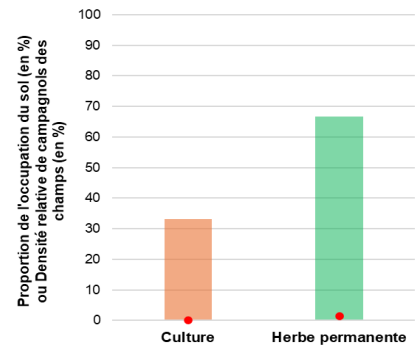


Transect d'Alluy (1,9 km)

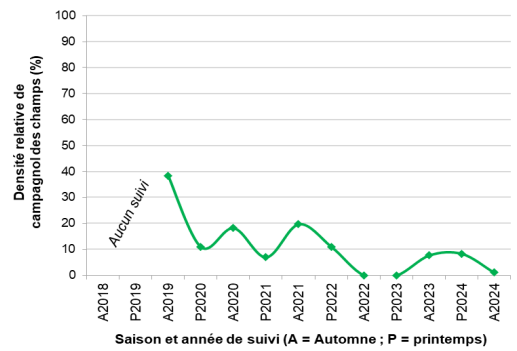


Densité relative de campagnols des champs – Autonne 2024 : 1,0 %

Densité relative de campagnols des champs (point rouge) en fonction de l'occupation du sol (histogramme)



Evolution temporelle des populations de campagnols des champs

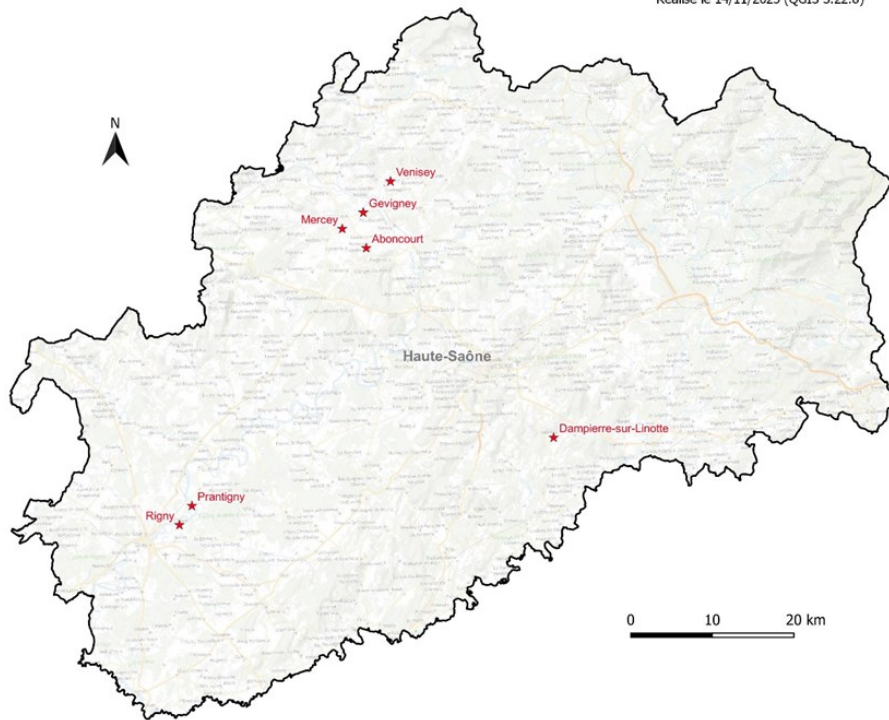


12 suivis spatio-temporels des dynamiques des populations de campagnols des champs en Franche-Comté

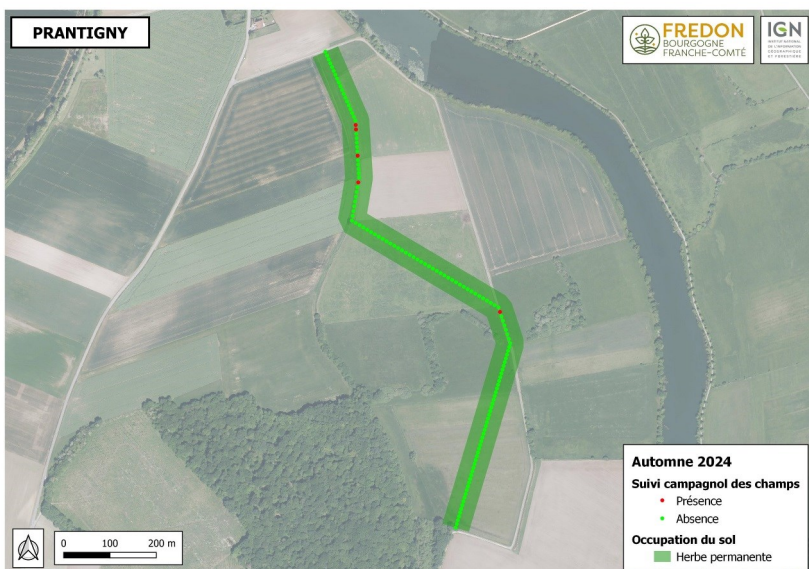
Département de la Haute-Saône

Localisation des transects indiciaires

IGN FREDON
BOURGOGNE
FRANCHE-COMTÉ
Réalisé le 14/11/2023 (QGIS 3.22.8)

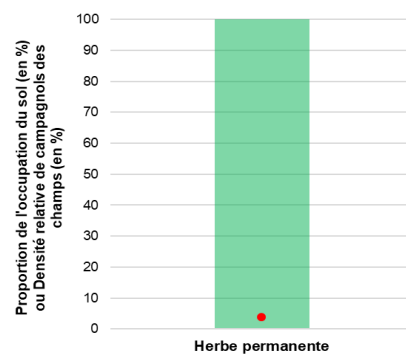


Transect de Prantigny (1,3 km)

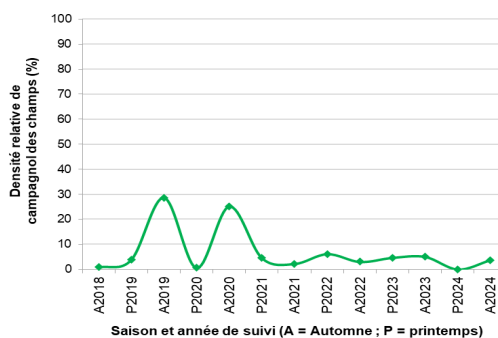


Densité relative de campagnols des champs – Automne 2024 : 3,7 %

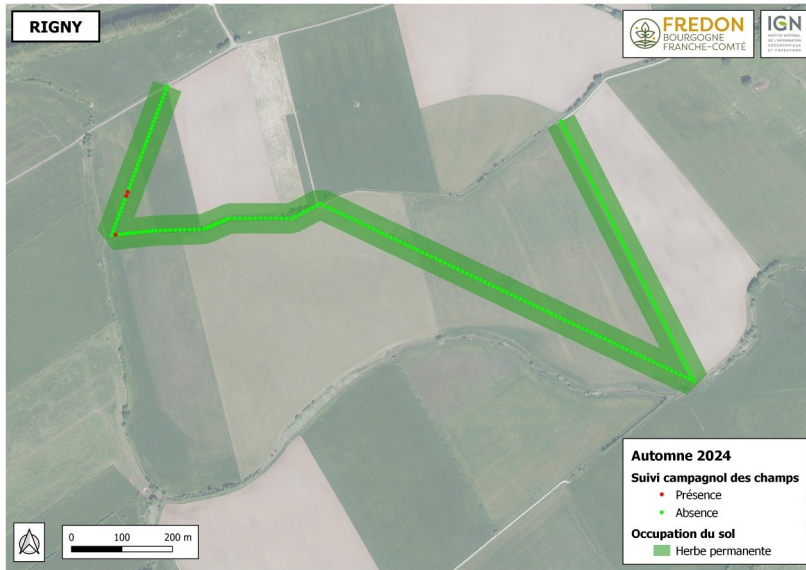
Densité relative de campagnols des champs (point rouge) en fonction de l'occupation du sol (histogramme)



Evolution temporelle des populations de campagnols des champs

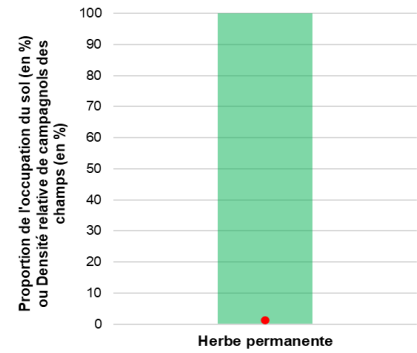


Transect de Rigny (2,1 km)

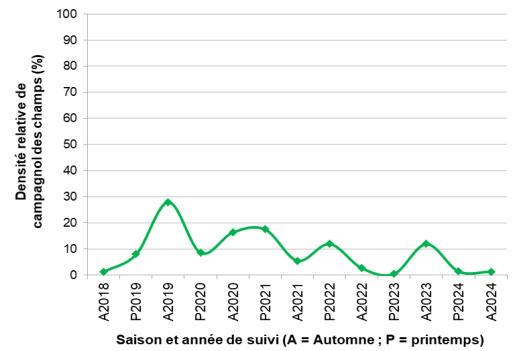


Densité relative de campagnols des champs – Automne 2024 : 1,3 %

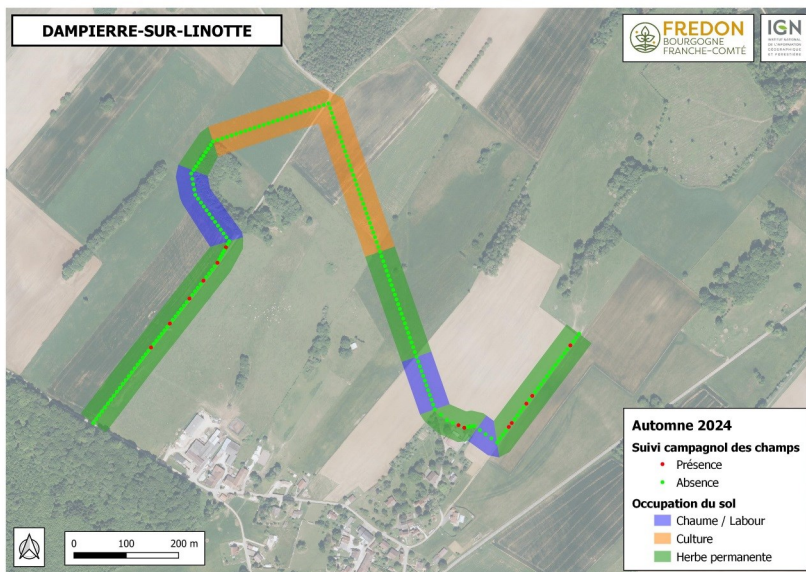
Densité relative de campagnols des champs (point rouge) en fonction de l'occupation du sol (histogramme)



Evolution temporelle des populations de campagnols des champs

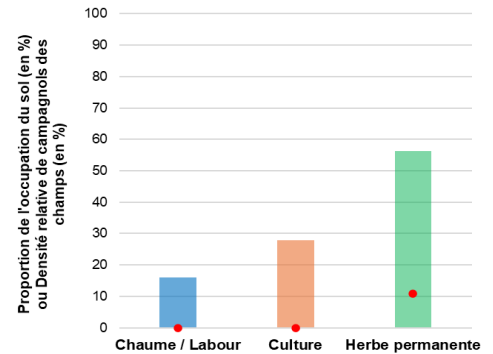


Transect de Dampierre-sur-Linotte (1,9 km)

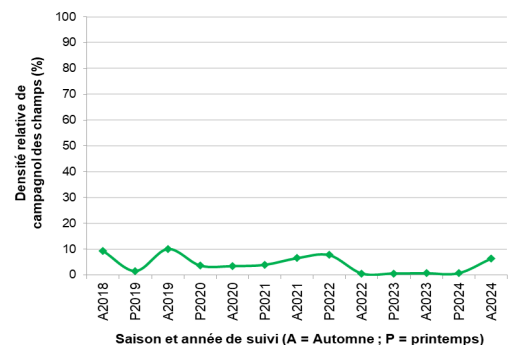


Densité relative de campagnols des champs – Automne 2024 : 6,3 %

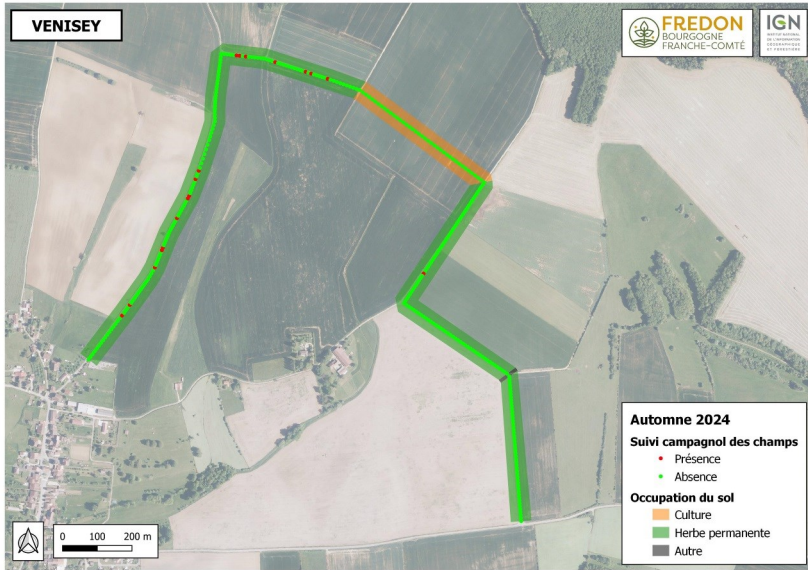
Densité relative de campagnols des champs (point rouge) en fonction de l'occupation du sol (histogramme)



Evolution temporelle des populations de campagnols des champs

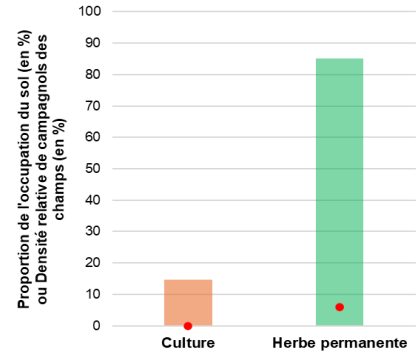


Transect de Venisey (3,1 km)

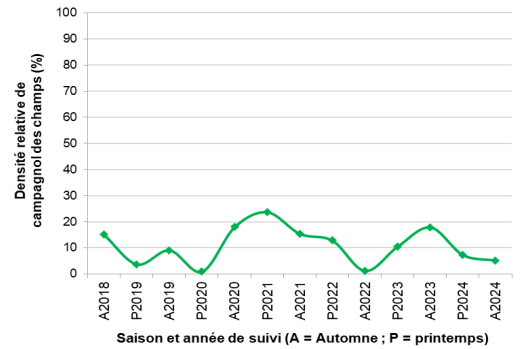


Densité relative de campagnols des champs – Automne 2024 : 5,2 %

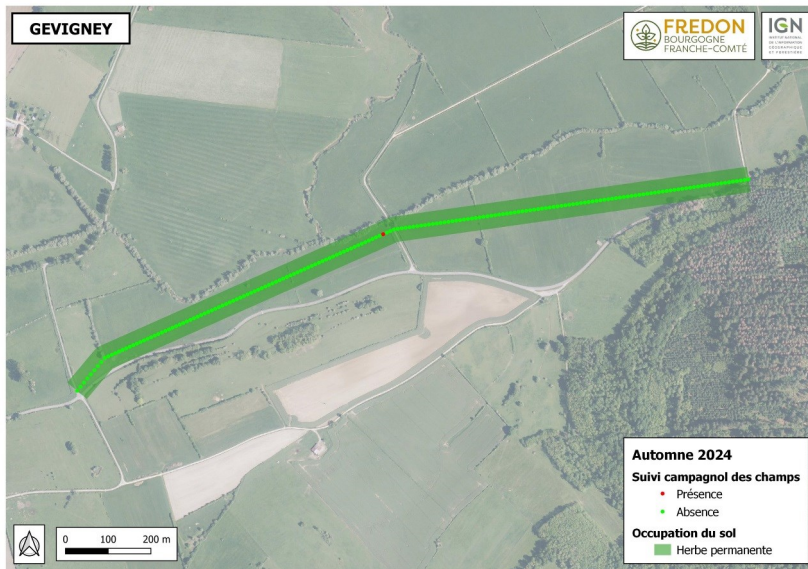
Densité relative de campagnols des champs (point rouge) en fonction de l'occupation du sol (histogramme)



Evolution temporelle des populations de campagnols des champs

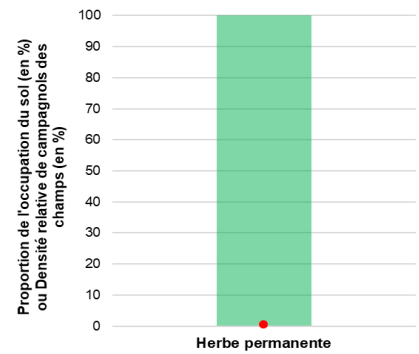


Transect de Gevigney (1,7 km)

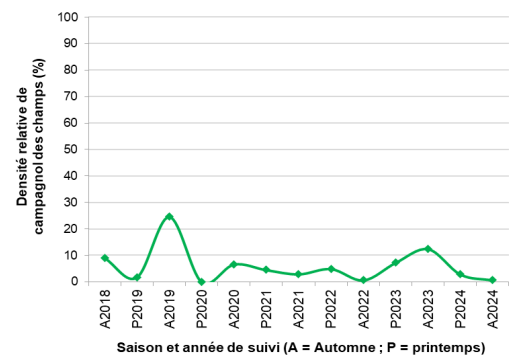


Densité relative de campagnols des champs – Automne 2024 : 0,6 %

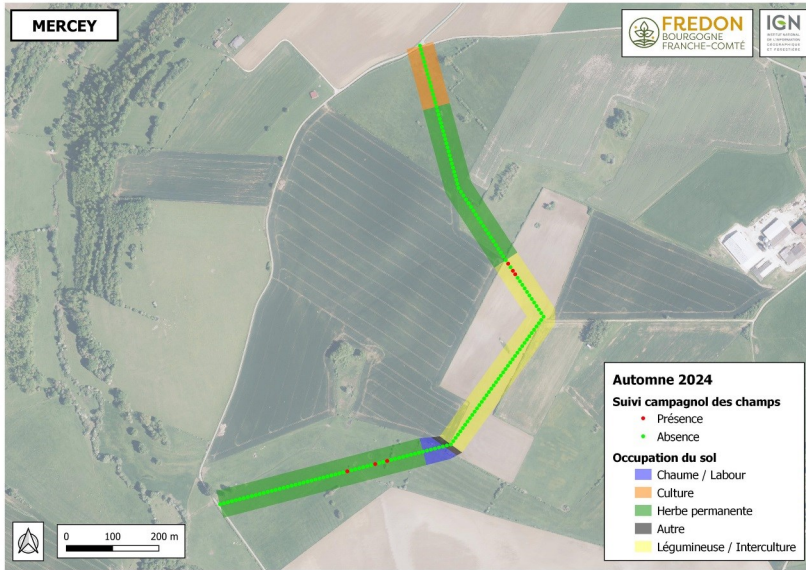
Densité relative de campagnols des champs (point rouge) en fonction de l'occupation du sol (histogramme)



Evolution temporelle des populations de campagnols des champs

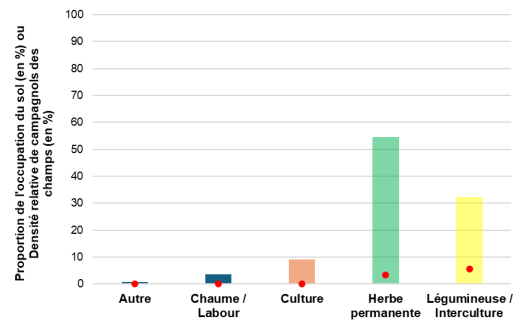


Transect de Mercey (1,5 km)

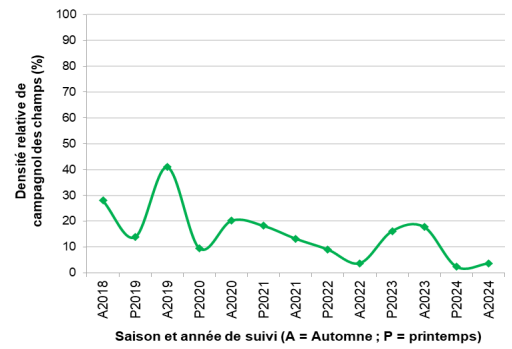


Densité relative de campagnols des champs – Automne 2024 : 3,6 %

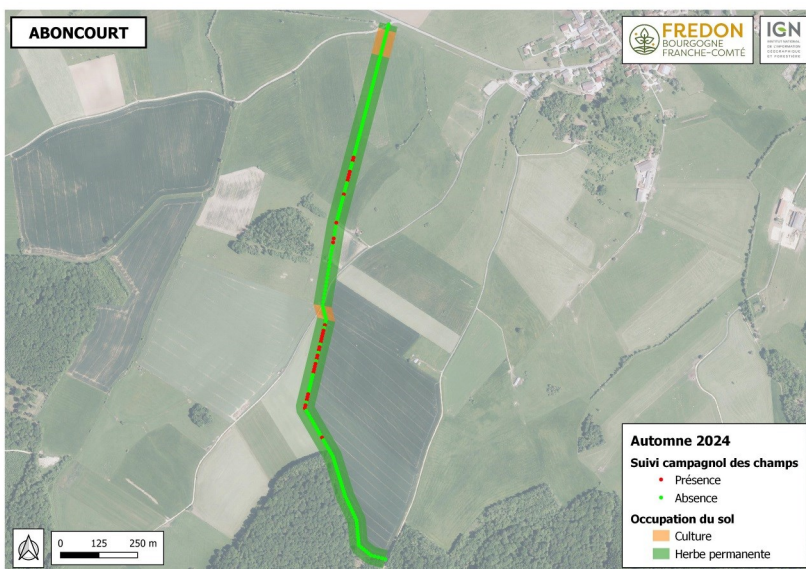
Densité relative de campagnols des champs (point rouge) en fonction de l'occupation du sol (histogramme)



Evolution temporelle des populations de campagnols des champs

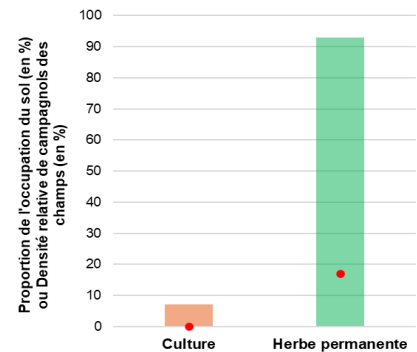


Transect d'Aboncourt (1,9 km)

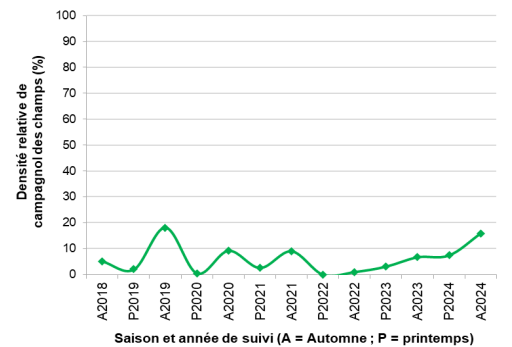


Densité relative de campagnols des champs – Automne 2024 : 15,8 %

Densité relative de campagnols des champs (point rouge) en fonction de l'occupation du sol (histogramme)



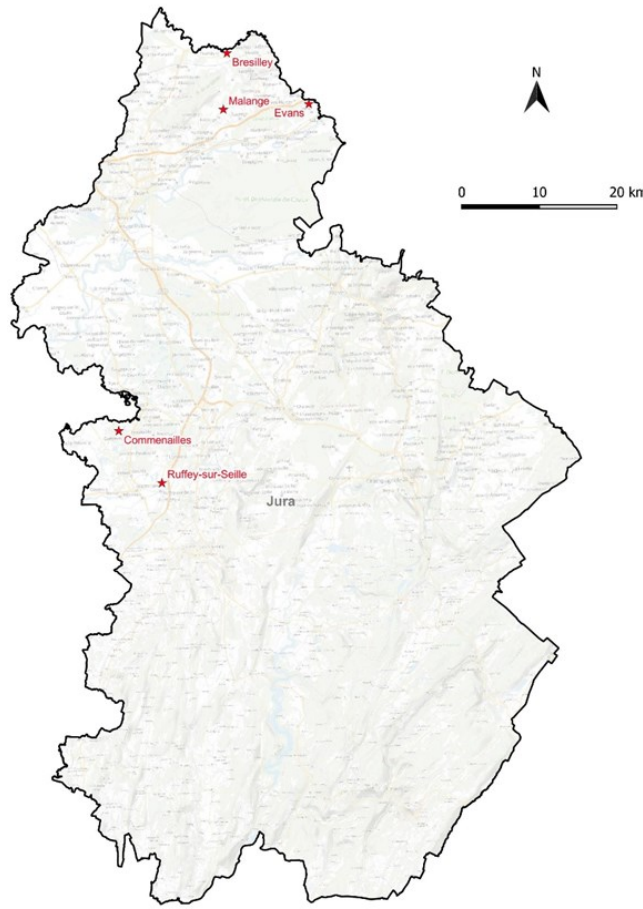
Evolution temporelle des populations de campagnols des champs



Département du Jura

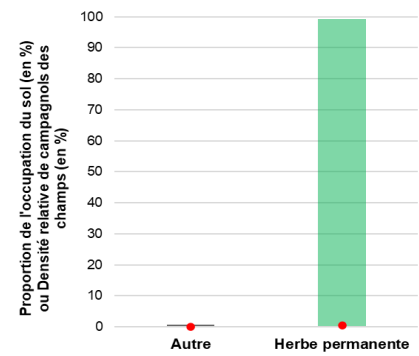
Localisation des transects indiciaires

IGN FREDON BOURGOGNE FRANCHE-COMTÉ
Réalisé le 14/11/2023 (QGIS 3.22.8)



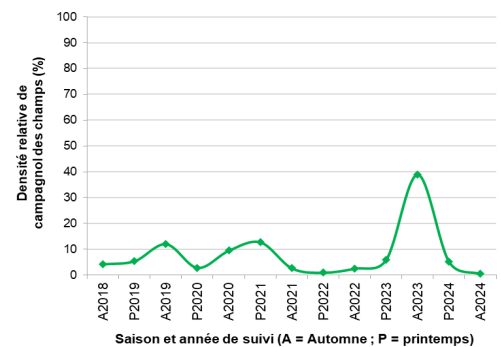
Transect de Brésilley (2,2 km)

Densité relative de campagnols des champs (point rouge) en fonction de l'occupation du sol (histogramme)

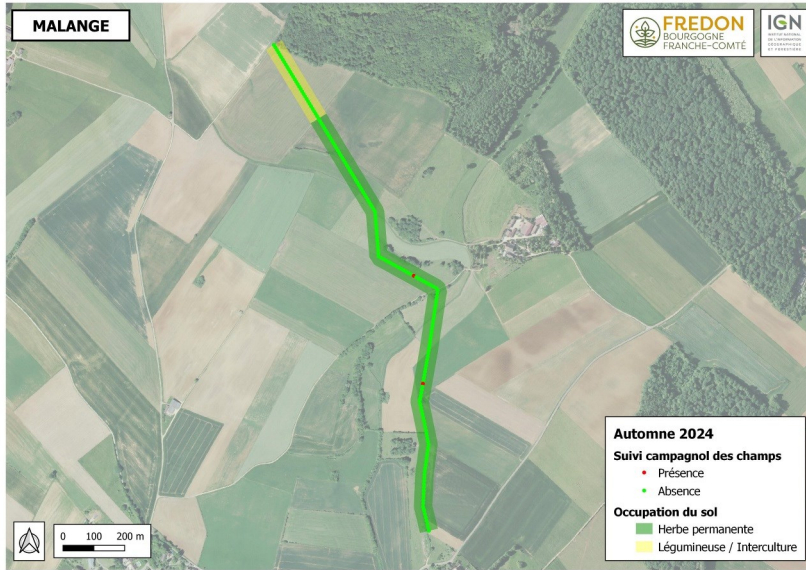


Densité relative de campagnols des champs – Automne 2024 : 0,4 %

Evolution temporelle des populations de campagnols des champs

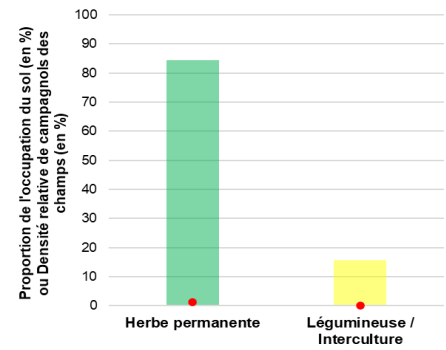


Transect de Malange (1,8 km)

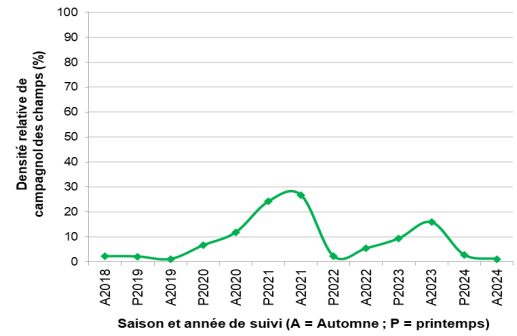


Densité relative de campagnols des champs – Automne 2024 : 1,1 %

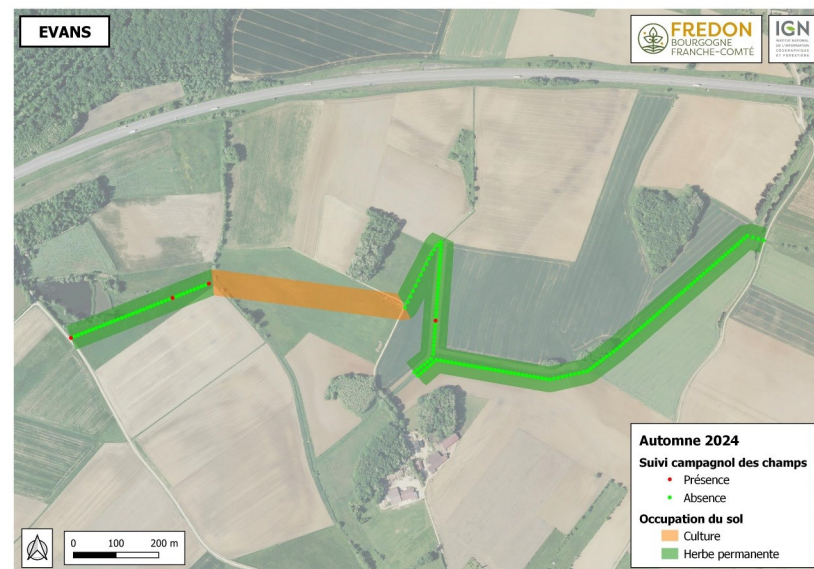
Densité relative de campagnols des champs (point rouge) en fonction de l'occupation du sol (histogramme)



Evolution temporelle des populations de campagnols des champs

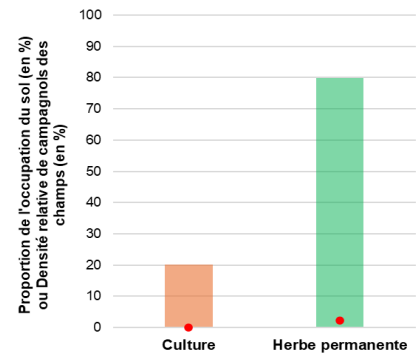


Transect d'Evans (2,3 km)

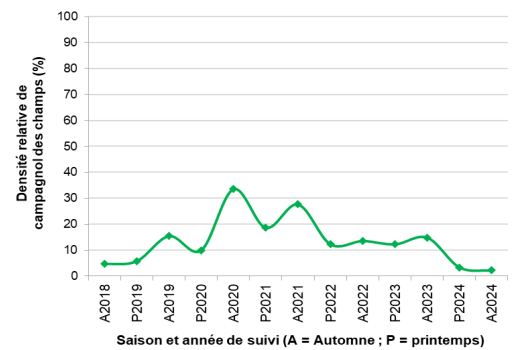


Densité relative de campagnols des champs – Automne 2024 : 2,2 %

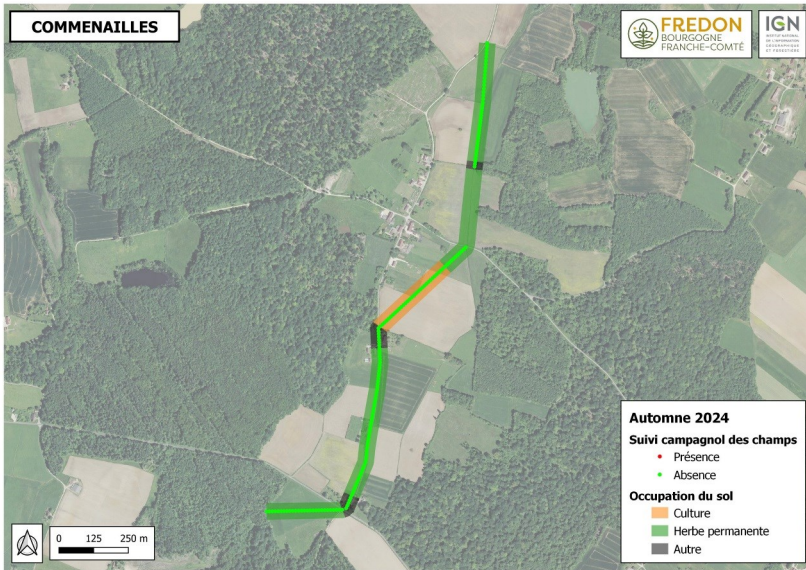
Densité relative de campagnols des champs (point rouge) en fonction de l'occupation du sol (histogramme)



Evolution temporelle des populations de campagnols des champs

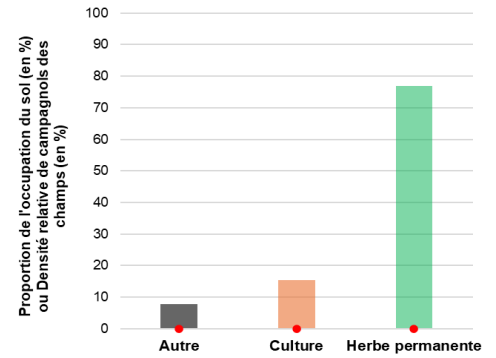


Transect de Commenailles (2,1 km)

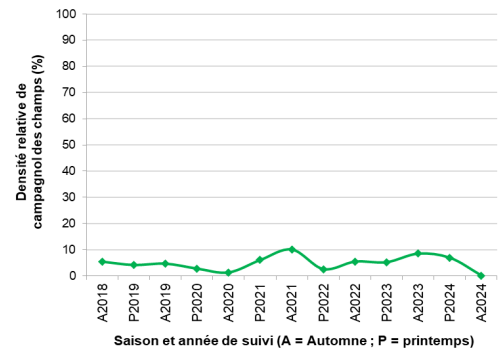


Densité relative de campagnols des champs – Automne 2024 : 0,0 %

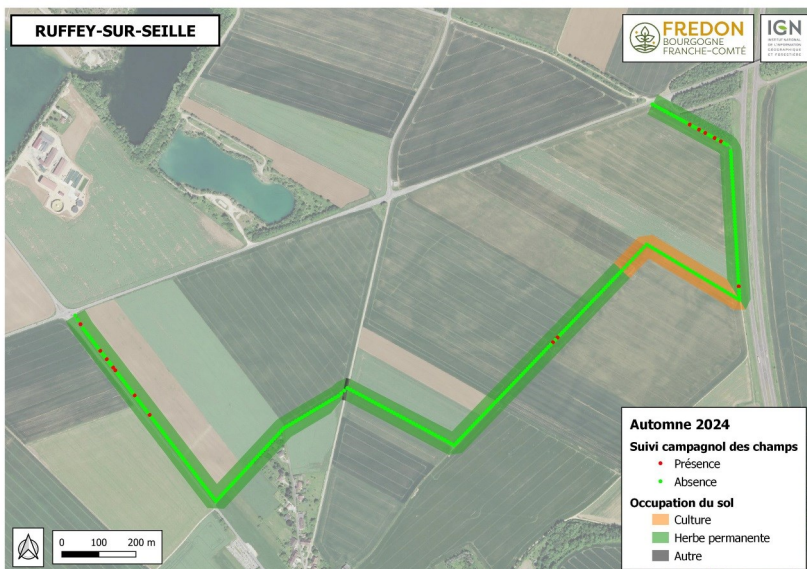
Densité relative de campagnols des champs (point rouge) en fonction de l'occupation du sol (histogramme)



Evolution temporelle des populations de campagnols des champs

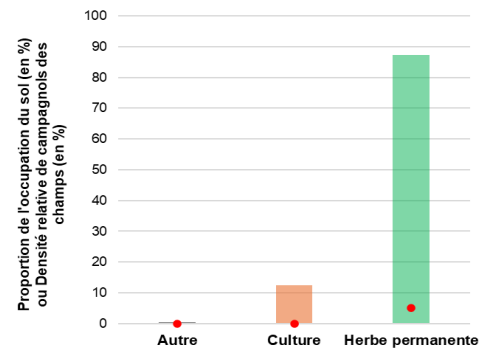


Transect de Ruffey-sur-Seille (3,1 km)

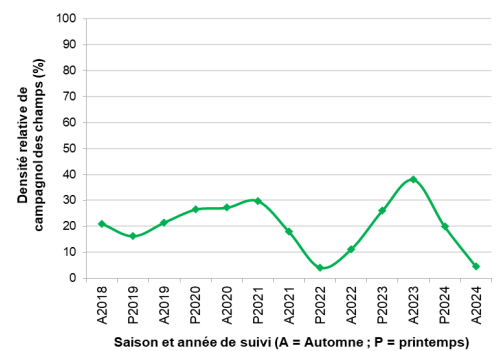


Densité relative de campagnols des champs – Automne 2024 : 4,5 %

Densité relative de campagnols des champs (point rouge) en fonction de l'occupation du sol (histogramme)



Evolution temporelle des populations de campagnols des champs



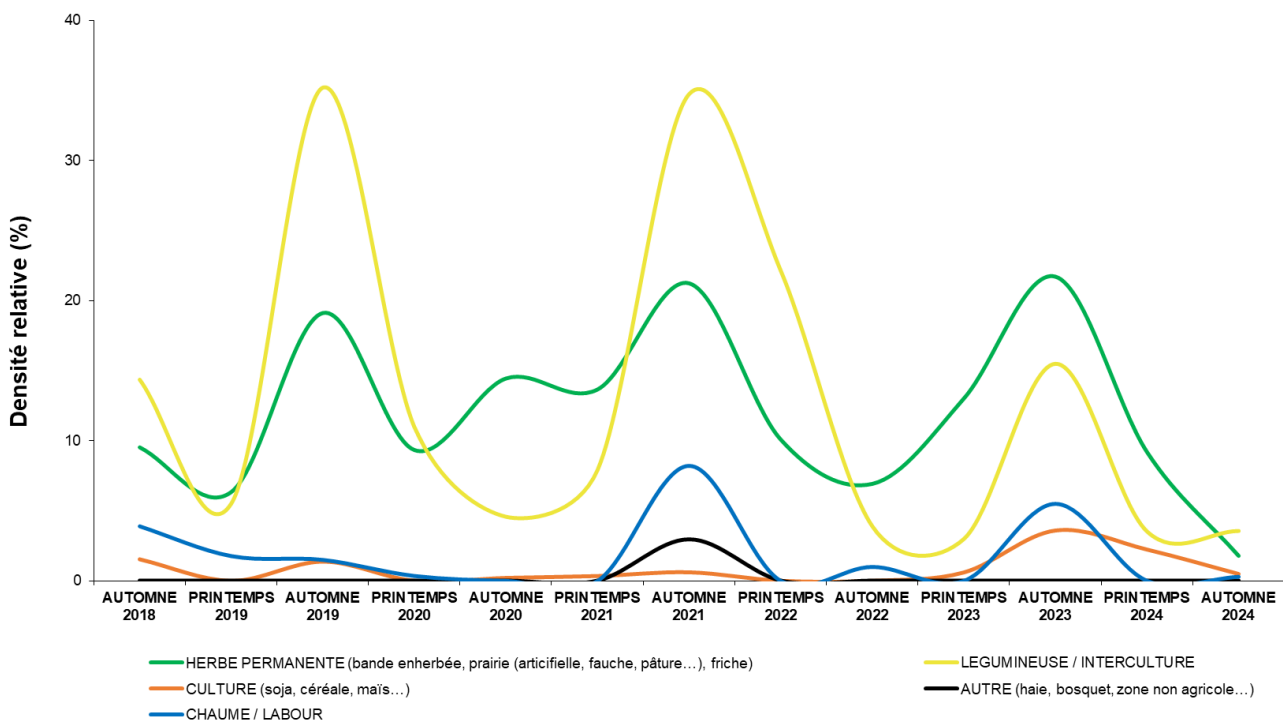
A l'automne 2024, les densités relatives de campagnols des champs sont globalement faibles, avec des taux d'infestation ne dépassant pas les 5 % pour 3/4 des transects réalisés. Seuls les suivis sur Aboncourt, Savoisy, Oisy et Ampilly-le-Sec sont au-delà ou proches des 15 % (respectivement 15,8 %, 29,8 %, 13,7 % et 17,2 %).

Ce constat est conforté par les autres suivis réalisés par FREDON BFC dans le cadre de programme de recherche/action sur le finage jurassien ([programme ZERRAC](#) et [programme DURBAN](#)).

Les graphiques ci-dessus sur la densité relative de campagnols des champs en fonction de l'occupation du sol montrent que ce micromammifère est plus présent en présence d'une couverture herbacée permanente (prairies permanentes, bandes enherbées en lisière de champs...) et de zones de végétation semi-permanente (luzernes, trèfles...).

Le graphique ci-dessous issu du regroupement des données récoltées depuis l'automne 2018 sur les 23 transects met également en évidence des différences d'amplitude de densités de campagnols des champs liées aux proportions de surfaces herbagères : à chaque suivi printanier et automnal, les densités relatives de campagnols des champs sont plus élevées dans les bandes enherbées et prairies (herbe permanente ; courbe verte) et les légumineuses / intercultures (courbe jaune) que dans les cultures (courbe orange).

Evolution temporelle des populations de campagnols des champs en fonction du type d'habitat



Message de la DRAAF-SRAL Bourgogne Franche-Comté

Lors de l'utilisation des produits phytopharmaceutiques à base de phosphure de zinc et de phosphure d'aluminium, il est important, pour les opérateurs, d'utiliser les EPI recommandés.
Les étiquettes des produits recommandent les EPI suivants.

Pour le Ratron GW




Dans le cadre d'une application effectuée à l'aide d'un dispositif spécifique permettant le positionnement des granulés (canne de distribution, charrue enfouisseuse) ou lors de la manipulation directe du produit et pendant le mélange/chargement et le nettoyage du matériel d'application :

- Gants en nitrile certifiés NF EN ISO 374-1/A1 et NF EN 16523-1+A1 (type A)
- EPI vestimentaire conforme à la norme NF EN ISO 27065/A1
- EPI partiel (blouse ou tablier à manches longues) de catégorie III et de type PB (3) à porter par-dessus l'EPI vestimentaire précité

Pour l'Arvalin Phos

Dans le cadre d'un traitement par fumigation et pendant l'application du produit en plein champ ou lors de la manipulation des sachets :

- Gants en nitrile certifiés NF EN ISO 374-1/A1 et NF EN 16523-1+A1 (type A)
- Combinaison de protection de catégorie III type 5/6 avec capuche
- Protection faciale assurée par le masque complet recouvrant tout le visage (norme NF S 76011) équipé d'un filtre A2B2P3
- Détecteur de gaz portable PH3 (phosphine)

| | | | | |
|---|--|--|---|---|
| ① | ② | ③ | ④ | ⑤ |
| Gants en nitrile certifiés NF EN ISO 374-1/A1 et NF EN 16523-1+A1 (type A) | EPI vestimentaire conforme à la norme NF EN ISO 27065/A1 Combinaison de protection de catégorie III type 5/6 avec capuche | EPI partiel (blouse ou tablier à manches longues) de catégorie III et de type PB (3) à porter par-dessus l'EPI vestimentaire précité | Protection faciale assurée par le masque complet recouvrant tout le visage (norme NF S 76011) équipé d'un filtre A2B2P3 | Détecteur de gaz portable PH3 (phosphine) |
|  |  |  |  |  |

Bulletin édité sous la responsabilité de la Chambre régionale d'agriculture de Bourgogne-Franche-Comté et rédaction animée par ARVALIS-Institut du Végétal, Terres Inovia et les Chambres d'agriculture de Bourgogne-Franche-Comté à partir des observations réalisées par : 110 BOURGOGNE - SAS BRESSON - AMDIS - ARVALIS - AXEREAL - BOURGOGNE DU SUD - CA 21 - CA 39 - CA 58 - CA 70 - CA 71 - CA 89 - CIA 25-90 - DIJON CEREALES - EPLEFPA Vesoul - Ets LEGUY - ETS RUZE - FAIVRE SAS - FREDON BFC - GIROUX SAS - INTERVAL - KRY SOP - ALTERNATIVE - LYCEE AGRICOLE QUE-TIGNY - MINOTERIE GAY - MOULIN JACQUOT - SEINE YONNE - SEPAC CAMPAGRI - SOUFFLET AGRICULTURE - TEOL - TERRE COMTOISE - YNOVAE

Ce bulletin est produit à partir d'observations ponctuelles. S'il donne une tendance de la situation sanitaire régionale, celle-ci ne peut pas être transposée telle quelle à la parcelle. La Chambre régionale d'agriculture de Bourgogne-Franche-Comté dégage donc toute responsabilité quant aux décisions prises par les viticulteurs et agriculteurs pour la protection de leurs cultures et les invite à prendre ces décisions sur la base d'observations qu'ils auront eux mêmes réalisées sur leurs parcelles et/ou en s'appuyant sur les préconisations issues de bulletins techniques.