

# JOURNÉE RÉGIONALE

Vendredi 15 novembre 2024  
14h à 16h

## WEBINAIRE 1

# L'AIDE ALIMENTAIRE ITINÉRANTE

# JOURNÉE RÉGIONALE

INSCRIPTION DANS UN CYCLE DE CONFÉRENCE

**COMMENT RÉINVENTER L'ÉCONOMIE  
DE L'AIDE ALIMENTAIRE ?**

## 1er témoignage :

LA CROIX ROUGE SUR ROUES  
Dispositif national et régional



Camille Travers et Dominique Archambaud

# CROIX-ROUGE FRANÇAISE

Aide alimentaire  
itinérante  
à la CRf



# La CRf en bref



**1 056** IMPLANTATIONS  
BENEVOLES LOCALES

**481** ETABLISSEMENTS

**12** INSTITUTS DE  
FORMATION



**+70 000** BENEVOLES

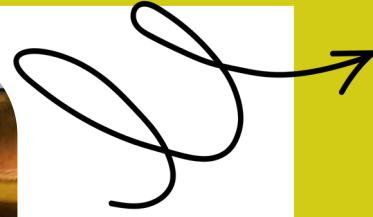
**+17 000** SALARIE.E.S

**+17 000**  
ETUDIANT.E.S



**+10 M**

DE PERSONNES  
SOUTENUES EN  
FRANCE ET À  
L'INTERNATIONAL





# Domaines d'action

1

## ACTION SOCIALE

Aide alimentaire  
Aide vestimentaire  
Accès aux droits  
Accès à la santé  
Prison-justice  
Mobilité inclusive  
Maraudes  
Lutte contre l'isolement  
Répit des aidants  
Soutien à la parentalité

2

## URGENCES ET OPERATIONS DE SECOURS

Préparation des  
populations aux crises  
Réponse aux  
situations d'exception  
Postes de secours lors  
des événements  
Renfort des activités  
des secours publics

3

## METIERS SANITAIRES, SOCIAUX ET MÉDICO-SOCIAUX

Sanitaire  
Enfance et famille  
Handicap  
Personnes âgées et  
domicile  
Lutte contre les  
exclusions

4

## FORMATION

Initiale, continue et  
préqualifiante aux  
métiers sanitaires,  
sociaux et médico-  
sociaux, secourisme,  
urgence sociale

5

## ACTION INTERNATIONALE

Réduction des  
risques et  
catastrophes  
Renforcement des  
capacités  
Aide internationale  
décentralisée

# Les solutions de mobilité solidaire

**Emmener-  
vers**



**Le transport solidaire**



**L'autopartage**



**Flotte de vélo en partage**



**Vélo triporteur**

**L'aller-  
vers**



**Boutiques itinérantes**

- Vestiboutique itinérante
- Livraison de colis

**Aide alimentaire**

Couverture des zones blanches alimentaires

- Livraison à domicile
- Epiceries sociales
- Distribution au camion
- Foodtrucks sociaux

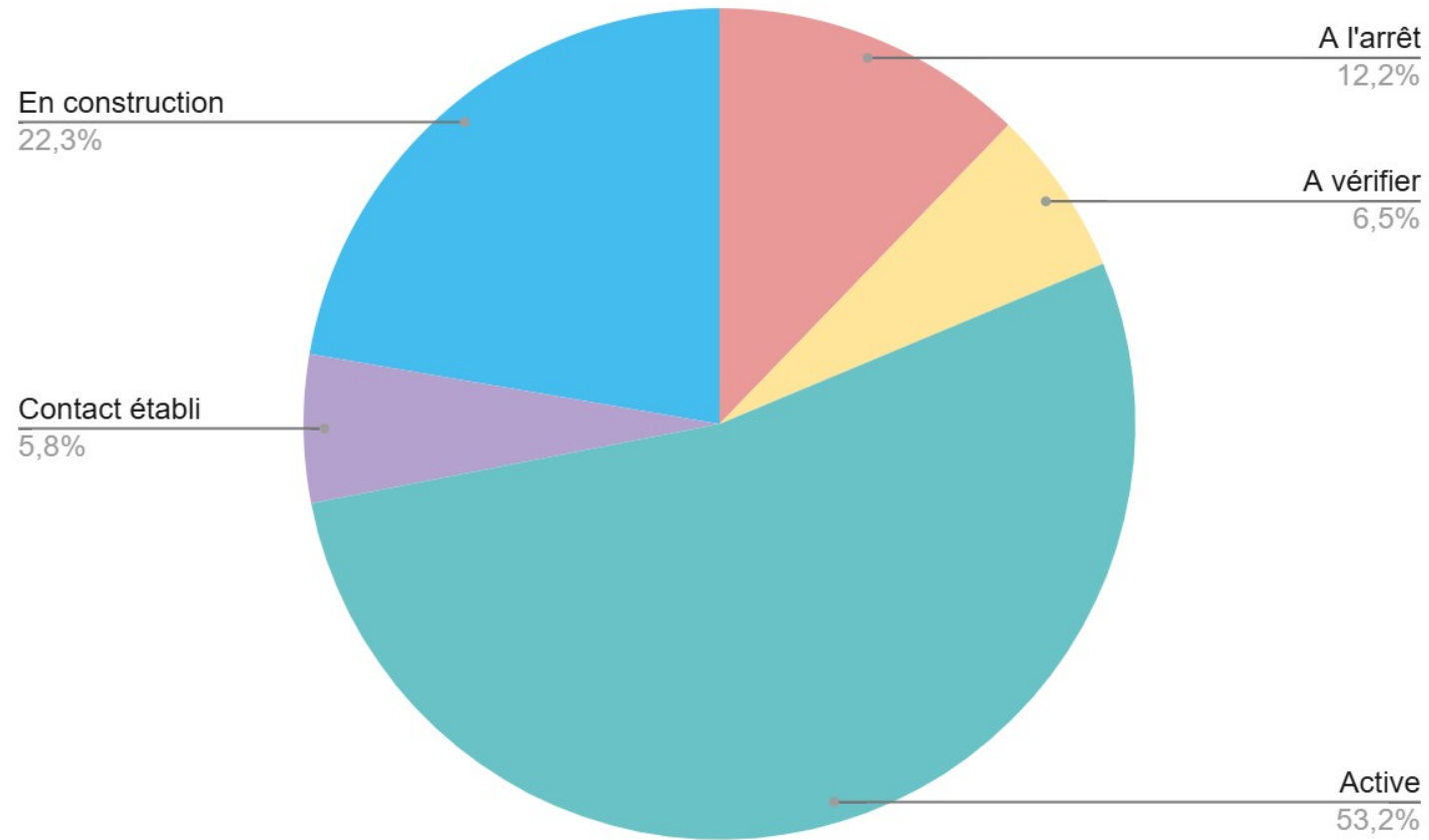
**Lutte contre isolement**

- Visites à domicile
- Appels de convivialité

**Accès aux droits**

- Permanences d'orientation
- Ecrivains publics

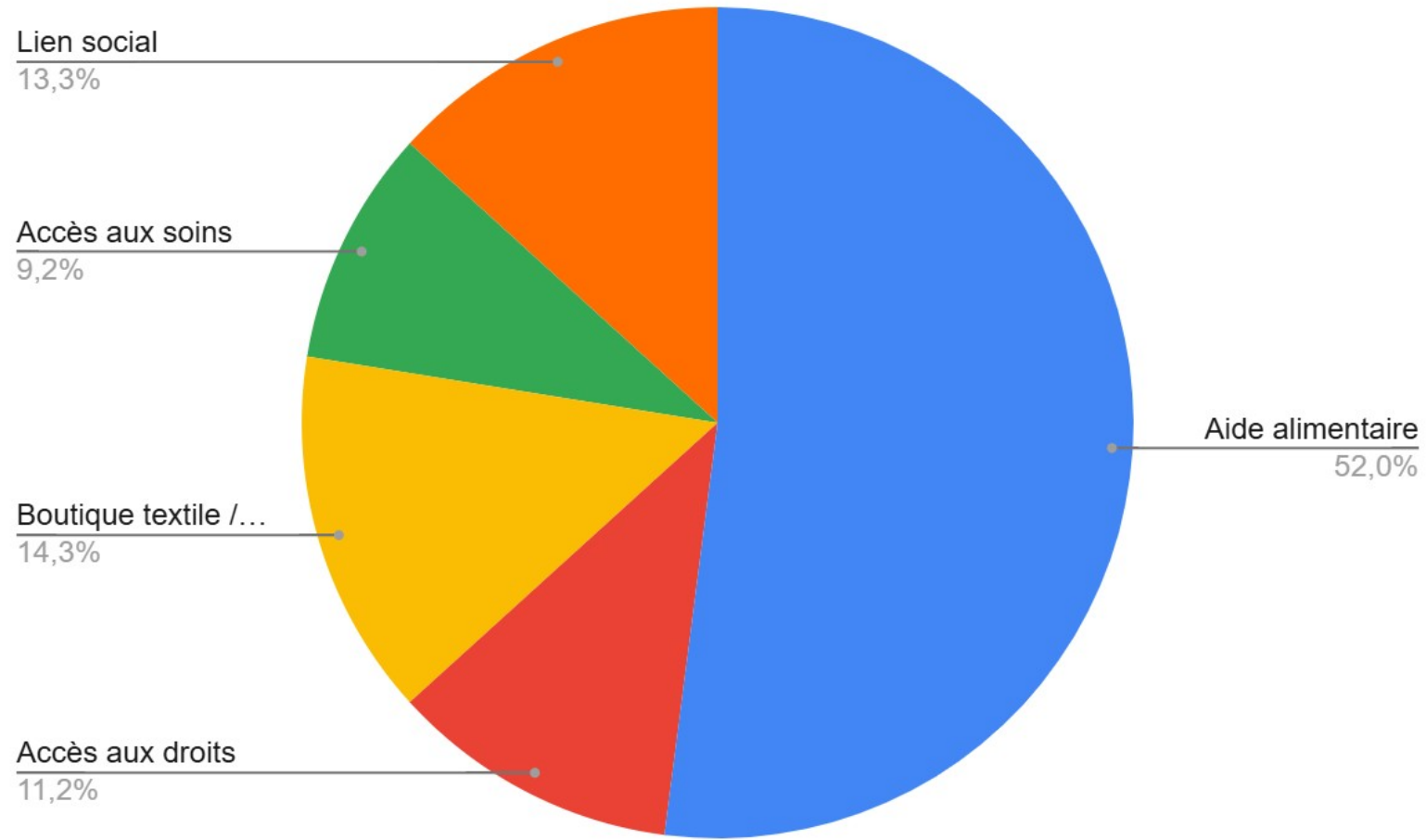
# Nombre de dispositifs en aller-vers



74 dispositifs actifs  
9 à vérifier  
19 à l'arrêt  
8 contacts établis  
31 en construction

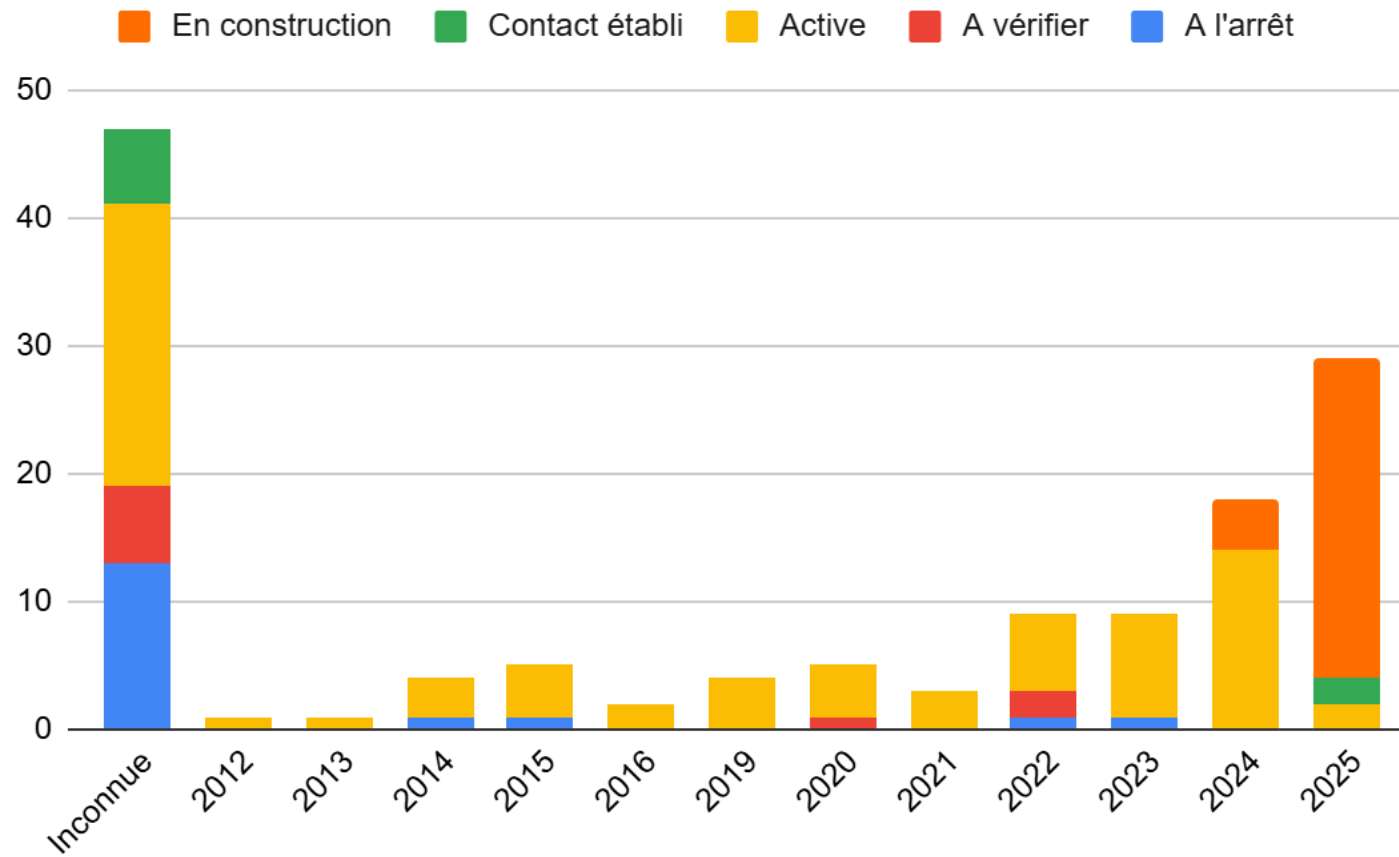


# Typologie des dispositifs

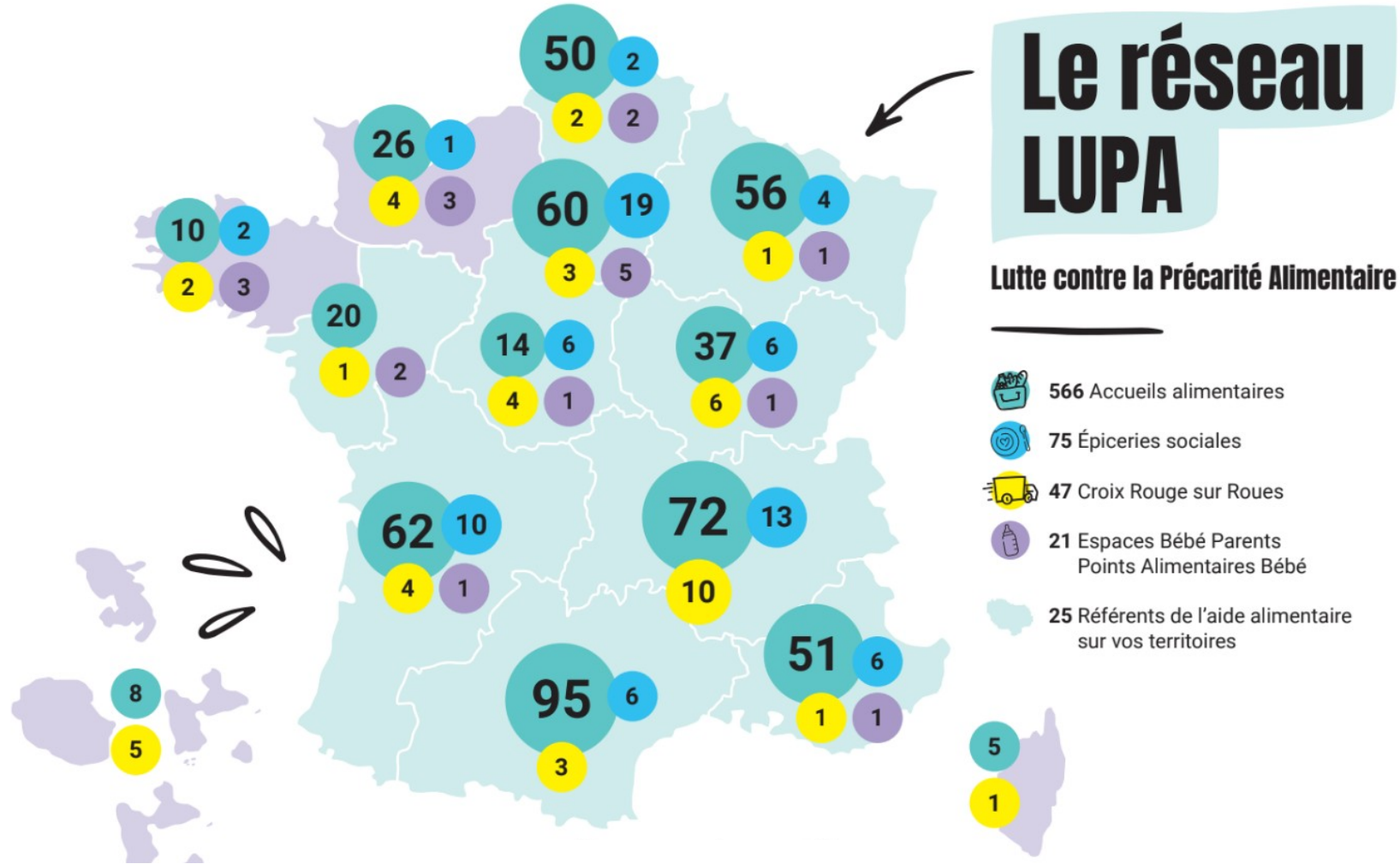


Aide alimentaire  
Accès aux droits  
Boutique textile / bric à brac  
Accès aux soins  
Lien social

# Année de création



# Le réseau LUPA



**21 000**  
Bénévoles  
engagés

# L'activité de lutte contre la précarité alimentaire à la CRf (2022)

23 810

tonnes de nourriture  
distribuées en 2023

450 000

personnes accompagnées



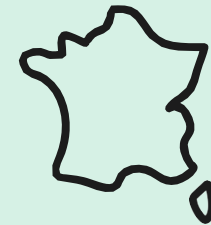
3ème acteur  
français

- *L'accueil alimentaire : 566*
- *L'épicerie sociale : 75*
- *Dispositif itinérant : 51*  
*"Croix-Rouge sur roues"*
- *Espace bébé-parents : 20*
- *Point alimentation bébé : 1*



21 000

Bénévoles engagés



734 dispositifs d'aide  
alimentaire

## Quatre missions portées par les CRsR

- #  
1  
#  
2  
#  
3  
#  
4
- Repérer des publics vulnérables et lutter contre leur isolement  
→ l'AA, comme d'autres activités (GQS, textile) sont un prétexte/porte d'entrée à l'échange.  
→ Ce n'est pas l'intention première, ni le service initial apporté  
ex : les ateliers culinaires, les activités de sensibilisation...
- Toucher des publics en précarité alimentaire, difficilement adressés par l'offre AA du territoire (enjeu de soulager le budget des ménages)  
→ **une offre AA en itinérance**
- Créer du lien social et fournir une aide alimentaire  
→ **une mission hybride (#1 et #2)**  
ex : les colis d'urgence, les repas conviviaux pour les personnes isolés qui sont emmenés vers un lieu fixe, des paniers repas distribués dans des lieux collectifs
- Contribuer à l'amélioration de la réponse à l'urgence en fournissant une AA en situation de crise



## La dimension lien social

La dimension **“lien social”** est au coeur de la stratégie des CRsR conformément à la Stratégie CRf 2030 et aux enseignements issus de l'étude d'impact CRsR.

En sus de **veiller à soulager le budget des ménages**, il s'agit aussi de repérer des personnes vulnérables ayant des besoins au-delà de l'aide alimentaire, sortir de l'unique logique distributive, **orienter et accompagner vers le droit commun.**

# La valeur ajoutée de l'aller-vers en comparaison du fixe

## POSITIONNEMENT CRsR

- Couvrir les zones blanches
- Dimension géographique / maillage territorial
- Dimension "public cible" - *des personnes qui ne pourraient/voudraient pas se rendre sur site*
- Etre une variable d'ajustement de la stratégie d'implantation immobilière (préfiguration d'un lieu en fixe, problématique d'inondation, coût de l'immobilier)
- Développer et s'appuyer sur une connaissance sociale du territoire et des publics isolés

## APPROCHE PUBLIC

- Eviter la stigmatisation des publics accueillis
- Faciliter le lien social et les échanges grâce à des modalités d'accueil et de prise en charge plus flexibles et personnalisés que le fixe
- Se coordonner et intervenir plus facilement avec d'autres partenaires pour une orientation plus adaptée

## ATTRACTIVITÉ CRf, RESSOURCES ET MODES DE FONCTIONNEMENTS :

- Être une vitrine des actions sociales de la CRf
- Assurer l'existence d'un vivier de bénévoles disponibles et engagés dans des zones à faible densité de population
- Recherche de financement - volonté de certains pouvoirs publics locaux de ne pas voir leur territoire
- "étiqueté" comme lieu de pauvreté

# Les espaces de mobilité identifiés

**L'ESPACE  
PUBLIC**

**LE  
TÉLÉPHONE**

**LA RUE**

**LE  
DOMICILE**

**DES LIEUX TIERS  
"HORS LES MURS  
CRF"**

## Les chiffres clés : modèle type d'un CRsr



**4,4**

communes  
couvertes en  
moyenne par  
mois

**3,4**

sorties en moyenne  
par mois et par site

**838**

personnes  
accompagnées par  
an

**8762**

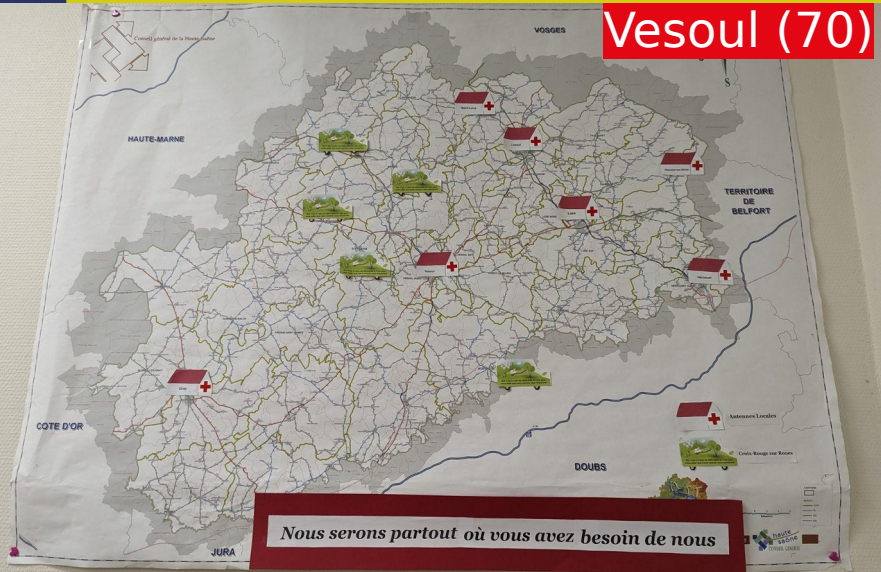
kms parcourus en  
moyenne par an

**30**

tonnes distribuées  
en moyenne par an



# Exemples sur le terrain





# Equipe bénévoles

À noter que tous les bénévoles sont ou ont vocation à être formés aux règles de sécurité et d'hygiène.

## Le responsable

- . Assure le bon déroulement de l'activité via des moyens humains et financiers
- . Fait le lien avec les acteurs institutionnels et associatifs locaux
- . Assure le respect du cadre réglementaire de l'activité
- . Communique autour du dispositif

## Le logisticien / chauffeur

- . Permis B
- . En charge de la logistique du véhicule et des vérifications avant le départ/au retour (matériel et véhicule)
- . Assure la sécurité du dispositif

## La personne en charge de l'accueil / création lien social

- . Assure l'accueil des personnes accompagnées sur place et les oriente si nécessaire
- . Organise des animations / ateliers (eg. cours de cuisine)

## Pistes de réflexion / développement

- Le cadre d'action du foodtruck
- L'accueil de nos dispositifs
- Les partenariats
- La qualité du panier

# Webinaire 1 : témoignage La Croix Rouge

→ *ÉCHANGES AVEC LES PARTICIPANTS*

## 2ème témoignage :

L'ÉPICERIE SOLIDAIRE

« Chez Louissette »

Dieppe - Seine Maritime

Perrine Debonne



## 2ème témoignage



Chez Louissette  
Épicerie Solidaire fixe, itinérante  
Espace de Vie Sociale



# L'association Oxygène

- Association loi 1901 créée en 2006
- 3 services : centre social, Chez Louissette (ES, ESI, EVS) et une crèche
- 27 salariés
- Une multitude de propositions pour les habitant.es : ateliers, animations de quartier, accompagnement...

## Zoom Chez Louissette

- Épicerie solidaire fixe depuis 2011 au Pollet (quartier de Dieppe)
- Espace de Vie Sociale (agrément CAF) depuis 2011
- Épicerie solidaire itinérante sur la Communauté de Communes du Petit-Caux depuis 2013

# L'équipe de Chez Louissette

- 1 animatrice référente de service – BPJEPS AS + BTS ESF
- 1 animatrice adjointe technique
- 1 conseillère en insertion socio-professionnelle
- Une équipe d'une soixantaine de bénévoles en 2024

# L'Espace de Vie Sociale

- Ateliers : coiffure, cuisine, parentalité... (sur demande)
- Jardin partagé
- Fêtes de quartier
- ...
  
- Ouvert à toutes et tous.

# Public

- Tout public : hommes et femmes
- Personnes seules, couples sans enfants, couples avec enfants, familles monoparentales.
- Bénéficiaires des minimas sociaux, travailleurs pauvres, retraités, demandeurs d'asile...

## Quelques chiffres

En 2023 :

- 302 personnes aidées = 129 foyers
- 104 foyers sur l'épicerie fixe
- 25 foyers sur l'épicerie itinérante



# L'épicerie solidaire itinérante

- Territoire d'intervention : Communauté de commune du Petit-Caux
- Tournée une fois par semaine le mercredi toute la journée
- Ateliers avec les familles sur Petit-Caux le mercredi après-midi
- File active de 16 familles max par semaine
- Un camion aménagé avec étagères, espace fruits et légumes et vitrine réfrigérée.

# La mobilisation Chez Louissette

## 2 types de mobilisation

### Bénévoles

Pour l'organisation générale du service

- Approvisionnement
- Tenue du magasin
- Convivialité/accueil du public
- Collectes
- Organisation des fêtes de quartier et des ateliers
- Prises de décisions

### Bénéficiaires

- Participation aux ateliers et animations
- Mobilisation dans la mise en place de leur projet et du suivi social

# Nos financeurs

## Différents financeurs en fonction de l'activité Les épiceries solidaires

- Etat
- Département
- CCPC (Petit-Caux)
- Divers AAP
- DDCS
- Ville
- ANDES
- Agglo
- DREETS

# Nos financeurs

## L'Espace de Vie Sociale

- CAF
- ARS
- Ville
- Divers AAP

# Le bénévolat

## En 2023 :

47 bénévoles

5 782 heures de bénévolat

## En 2024 : (ce jour)

63 bénévoles

5 608 heures de bénévolat

## Les missions

- Approvisionnement
- Caisse
- Vente
- Convivialité
- Accueil du public
- Collectes
- Mise en place d'ateliers
- Organisation des fêtes de quartier
- Participation aux prises de décisions
- ...



# Webinaire 1 : témoignage Chez Louissette

→ *ÉCHANGES AVEC LES PARTICIPANTS*

## 3ème témoignage :

LES RESTOS DU COEUR  
Antenne Saône-et-Loire

Jacquy Portier



# Présentation générale

- Responsable bénévole du centre itinérant de Saône et Loire
- Commencement de l'itinérance dans le département en juillet 2023
- 1<sup>er</sup> projet d'itinérance à Pierre de Bresse puis Épinac, Couches et Étang-sur-Arroux

# Orientation sociale

- 136 personnes accompagnées sur les 4 lieux d'itinérance
- Profil des bénéficiaires :
  - Retraités
  - Familles monoparentales
  - Personnes endettées (en augmentation notamment depuis l'inflation sur les coûts de l'énergie « chauffage » et « électricité »)
  - Jeunes sans soutien familial
- Les personnes sont accueillies directement au Restos ou via prescription sociale

# Modalités

- Gratuité sur toutes les aides, seule l'aide alimentaire est soumise au barème financier sur reste à vivre analysé 2 fois / an
- Pas de temps d'ateliers collectifs sur les services d'itinérance pour l'instant mais mises en place possible au gré des idées et opportunités avec des institutions ou des associations. Pour les centres fixes, il y a des ateliers collectifs comme par exemple, dans le Jura, un van du CIDFF vient faire des permanences devant les centres fixes)



# Démarche de diagnostic

- Étude de données INSEE pour repérer les zones blanches
- Plusieurs critères importants :
  - Celui du kilométrage : personnes devant effectuer plus de 20 à 25 km pour rejoindre un centre Restos du Cœur
  - Celui de l'accueil de la mairie
  - Celui de la mise à disposition d'un local par la mairie
  - Celui de la communication de la mairie et des travailleurs sociaux

# Fonctionnement

- Pour Pierre de Bresse, un local est partagé avec l'association Tremplin et la distribution se fait le mardi matin
- Pas de difficultés de recrutement de bénévoles pour l'itinérance  
*Pour Pierre de Bresse, des membres du Conseil Municipal sont devenus bénévoles.*
- Les camions itinérants partent de l'entrepôt départemental (Montchanin) pour aller dans les communes rurales  
*Pour Pierre de Bresse, c'est l'endroit le plus éloigné soit 75 km*

# Fonctionnement

- Pour gérer le camion itinérant :
  - Un chauffeur
  - Un gestionnaire de l'approvisionnement
  - Les produits sont déchargés avec les bénévoles présents dans la commune toujours dans un endroit fixe
  - Distribution accompagnée au choix
- Pour le modèle économique du camion : budget départemental des Restos du Cœur

# Fonctionnement

- Le camion itinérant est frigorifique : produits frais (froid positif) et surgelés (froid négatif) à chaque tournée
- Le camion itinérant des Restos du Cœur de Saône-et-Loire (Renault Master) a été 100 % financé par LIDL France (coût moyen de 47 000€)
- Les Restos du Cœur disposent d'une dizaine de camions frigorifiques sur le département

# Approvisionnement

- Approvisionnement du camion dont la quantité dépend du nombre de personnes accompagnées (logiciel d'approvisionnement interne)
- Pas de système de commandes pour les personnes accueillies mais un choix des produits lors de la distribution
- Même approvisionnement que pour les centres de distribution fixe
- En plus des produits alimentaires, des produits d'hygiène, d'entretien, des produits bébés sont proposés. A la marge, il peut y avoir des vêtements.

# Approvisionnement

- Achat par l'association nationale
- Dons produits FSE+ (FEAD)
- Opportunités-dons nationaux (Cavaillon, Louhans pour la Saône et Loire)
- Collecte nationale (en mars) et parfois départementale
- Ramasse départementale et local
- Achat local (par l'association départementale)

# Webinaire 1 : témoignage Restos du Coeur

→ *ÉCHANGES AVEC LES PARTICIPANTS*



## LA SUITE ...

- **WEBINAIRE 2** : Financements publics et accès à l'alimentation

Vendredi 6 décembre 2024 de 14h à 16h

- **WEBINAIRE 3** : Financements privés au sein de l'aide alimentaire

Jeudi 23 janvier 2025 de 14h à 16h

# JOURNÉE RÉGIONALE

Vendredi 15 novembre 2024  
14h à 16h

## WEBINAIRE 1

# L'AIDE ALIMENTAIRE ITINÉRANTE

Merci pour votre attention